



دستورالعمل اجرایی

هفتمین جشنواره ملی رویش و جشنواره رویش دانشگاهی

ویژه دستاوردها و توانمندی‌های کانون‌های فرهنگی، هنری، دینی و اجتماعی



آنچه که برای کشور ما و برای عناصر فرهنگی مهم است، گسترش کیفی فرهنگ است. یعنی تربیت شاعر، نویسنده، هنرمند و تربیت کسانی که بتوانند تولید هنری بکنند و پایگاه هنری را پیش ببرند.
مقام معظم رهبری (مدظله العالی)



وزارت علوم، تحقیقات و فناوری

معاونت فزنیکی و اجتماعی

اداره کل فزنیکی و اجتماعی

دستورالعمل اجرایی هفتمین جشنواره ملی رویش و جشنواره رویش دانشگاهی

تدوین: دبیرخانه دائمی جشنواره رویش

طراحی و صفحه آرایی: علیرضا شادفر

نشانی: تهران، شهرک قدس، میدان صنعت، بلوار خوردین، خیابان هرمان، نبش پیروزان جنوبی، وزارت علوم، تحقیقات و فناوری، طبقه ۵،

اداره کل فرهنگی و اجتماعی

فهرست مطالب

۷	دیباچه
۹	فصل اول: نظام اجرایی جشنواره
۱۰	- ساختار جشنواره
۱۰	- دبیرخانه دائمی جشنواره رویش
۱۱	- اهم وظایف دبیرخانه دائمی جشنواره رویش
۱۳	فصل دوم: جشنواره رویش دانشگاهی
۱۴	- اهداف برگزاری جشنواره رویش دانشگاهی
۱۴	- ارکان جشنواره رویش دانشگاهی
۱۴	- شورای سیاستگذاری جشنواره رویش دانشگاهی
۱۵	- دبیر جشنواره رویش دانشگاهی
۱۶	- دبیرخانه رویش دانشگاهی
۱۶	- زمان برگزاری جشنواره رویش دانشگاهی
۱۶	- نحوه برگزاری و حضور دانشگاه‌ها در جشنواره رویش دانشگاهی
۱۸	- بخش‌های جشنواره رویش دانشگاهی

دستور العمل اجرایی هفتمین جشنواره ملی رویش و جشنواره رویش دانشگاهی

- ۱۸ بخش رقابتی
- ۱۸ کانون برگزیده رویش دانشگاهی
- ۱۹ آثار و دستاوردهای فردی و گروهی
- ۲۰ ایده ها و طرح های برگزیده کانون ها
- ۲۲ بخش غیر رقابتی
- ۲۲ معرفی چهره‌های موفق کانونی
- ۲۳ نمایشگاه توانمندی‌ها و دستاوردهای کانون‌ها
- ۲۴ نکات مهم در برگزاری جشنواره رویش دانشگاهی
- ۲۵ نحوه برگزاری جشنواره رویش دانشگاهی در دانشگاه‌های ستادی و غیردولتی

- ۲۷ **فصل سوم: جشنواره ملی رویش**
- ۲۸ مخاطبان جشنواره ملی رویش
- ۲۸ ارکان جشنواره ملی رویش
- ۲۸ شورای سیاستگذاری جشنواره ملی رویش
- ۲۹ دبیر جشنواره ملی رویش
- ۳۰ دبیرخانه جشنواره ملی رویش
- ۳۰ بخش‌های جشنواره ملی رویش
- ۳۰ بخش رقابتی
- ۳۰ کانون‌های برگزیده

دستورالعمل اجرایی هفتمین جشنواره ملی رویش و جشنواره رویش دانشگاهی

- ۳۲ آثار و دستاوردهای فردی و گروهی
- ۳۳ آثار و دستاوردهای فردی
- ۳۳ فیلم‌نامه نویسی
- ۳۳ نمایشنامه نویسی
- ۳۴ عکس
- ۳۴ ادبی
- ۳۵ هنرهای تجسمی
- ۳۶ صنایع دستی
- ۳۶ موسیقی
- ۳۷ آثار و دستاوردهای گروهی
- ۳۷ تئاتر
- ۳۸ فیلم
- ۳۸ موسیقی
- ۴۰ انتخاب غرفه‌های برگزیده
- ۴۱ انتخاب دانشگاه برگزیده
- ۴۲ ایده‌ها و طرح‌های برگزیده
- ۴۳ فرآیند داوری آثار
- ۴۳ داوری جشنواره
- ۴۴ بخش غیر رقابتی

دستورالعمل اجرایی هفتمین جشنواره ملی رویش و جشنواره رویش دانشگاهی

- ۴۴ تجلیل از کارشناسان کانون ها
- ۴۴ تجلیل از دبیران شورای هماهنگی کانون ها
- ۴۵ بخش نمایشگاهی
- ۴۵ بخش محتوایی
- ۴۶ تقدیر از کانونهای برگزیده رویش دانشگاهی
- ۴۶ نحوه حضور دانشگاه‌های ستادی و غیر انتفاعی در جشنواره ملی رویش
- ۴۷ نکات مهم در برگزاری جشنواره ملی رویش
- ۴۹ **پیوست‌ها**
- ۴۹ پیوست ۱ (گروه بندی دانشگاه‌ها)
- ۵۱ پیوست ۲ (تفکیک زمینه فعالیت و موضوع فعالیت کانون‌ها)
- ۵۲ پیوست ۳ (جدول زمان بندی اجرایی هفتمین جشنواره ملی رویش)
- ۵۴ پیوست ۴ (بخش های مختلف مربوط به آثار دستاوردهای فردی و گروهی)
- ۵۵ پیوست ۵ (خلاصه دستورالعمل جشنواره رویش)

دیباچه

تجربه فعالیت‌های گروهی و داوطلبانه دانشجویی در ایران پس از پیروزی انقلاب اسلامی وارد مرحله نوینی گردید و تجربه‌ای بی نظیر و ارزشمند را برجای نهاد. مجموعه‌هایی خودجوش و متعهد که به تدریج به عناصر مهم و غیر قابل انکار در فرایند توسعه فرهنگی و پویایی فضای آموزش عالی تبدیل شدند، به نحوی که توانستند با رویکرد نوین دانشگاه‌های نسل جدید همراه شده و خود را با کارکردهای آن همگام سازند.

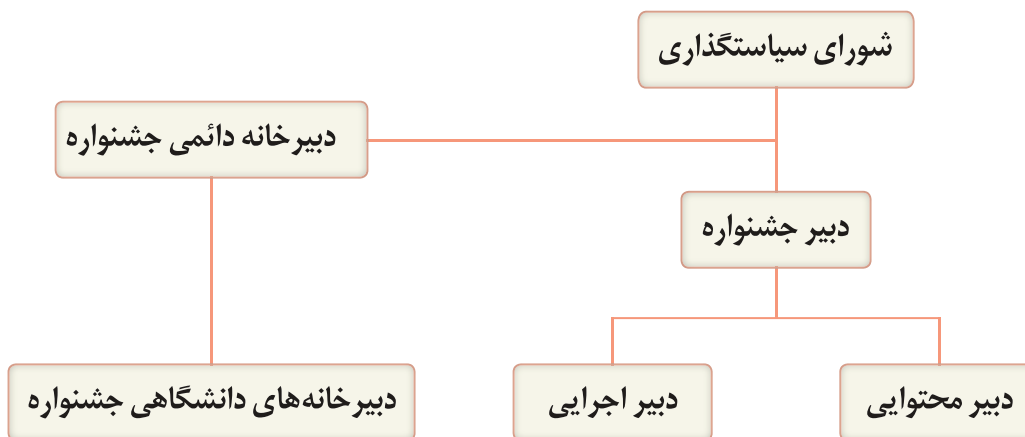
بی‌تردید کانون‌های فرهنگی، هنری، دینی و اجتماعی در آستانه بیستمین سال تاسیس خود، یکی از پویاترین و مهم‌ترین مجموعه‌های دانشجویی به شمار می‌روند. این گروه‌های نظام‌مند و پرمخاطب که در این مدت، فراز و نشیب‌های زیادی را پشت سر نهاده‌اند، اینک به مدد همدلی و تلاش فعالان و کارگزاران فرهنگی از جایگاه و اهمیت بسزایی در حیات فرهنگی و اجتماعی دانشگاه‌ها برخوردار بوده و نقش ویژه‌ای در توسعه فرهنگی جامعه دانشگاهی ایفا می‌نمایند. از همین رو برای اعتلا و پیشرفت بیشتر این مجموعه، ضرورت معرفی ظرفیت‌ها و انعکاس دستاوردهای آن بیش از پیش احساس می‌شود. جشنواره کانون‌های فرهنگی، هنری، دینی و اجتماعی «رویش» به عنوان یکی از بزرگ‌ترین جشنواره‌های دانشگاهی، عرصه بروز و ظهور توانمندی‌ها و دستاوردهای خانواده بزرگ کانون‌ها و فرصتی بی‌نظیر برای تجلی جایگاه و تداوم و توسعه آن‌ها می‌باشد. معاونت فرهنگی و اجتماعی وزارت علوم، تحقیقات و فناوری در نظر دارد تا با بهره‌گیری از نظرات ارزنده کارشناسان، مشاوران و همچنین با همکاری معاونت‌های فرهنگی و اجتماعی، کارشناسان و دانشجویان دانشگاه‌های سراسر کشور و سایر مشارکت‌کنندگان، هفتمین جشنواره رویش را با رویکردی جدید و با نگاهی نو برگزار نماید تا بدین وسیله گامی بلند در مسیر توسعه کمی و کیفی کانون‌ها بردارد.

فصل اول

نظام اجرایی جشنواره

۱- ساختار جشنواره رویش

ساختار جشنواره رویش شامل شورای سیاستگذاری، دبیر جشنواره، دبیرخانه دائمی، دبیرخانه‌های دانشگاهی جشنواره رویش و دبیرخانه جشنواره ملی رویش می‌باشد که هر یک از این ارکان، در فصول دوم و سوم توضیح داده شده است.



۱-۱- دبیرخانه دائمی جشنواره رویش

دبیرخانه دائمی جشنواره رویش، مرکزی برای پیگیری امور جشنواره ملی و دانشگاهی رویش در بعد کلان می‌باشد. این دبیرخانه ذیل اداره کانون‌های فرهنگی و هنری اداره کل فرهنگی و اجتماعی وزارت علوم بوده و در محل وزارت عتف مستقر است.

۱-۱-۱- اهمیت وظایف دبیرخانه دائمی جشنواره

- الف) برنامه ریزی مربوط به جشنواره‌های دانشگاهی و ملی رویش
- ب) تدوین طرح برگزاری جشنواره رویش
- پ) راه اندازی و مدیریت سامانه جشنواره
- ت) تدوین و ارسال شاخص‌های میزبانی جشنواره به دانشگاه‌های سراسر کشور برای دریافت درخواست‌های میزبانی
- ث) برنامه‌ریزی و پیگیری تشکیل جلسات شورای سیاست‌گذاری
- ج) تدوین دستورالعمل جشنواره رویش و ابلاغ به دانشگاه‌ها
- چ) ارسال فراخوان جشنواره ملی رویش
- ح) تدوین مستندات ادوار پیشین جشنواره ملی رویش
- خ) نظارت بر حسن انجام وظایف دبیرخانه‌های دانشگاهی و ملی رویش
- ذ) اخذ گزارش جشنواره‌های رویش دانشگاهی

فصل دوم

جشنواره رویش دانشگاهی

۲- جشنواره رویش دانشگاهی

جشنواره رویش به عنوان عرصه تجلی توانمندی‌ها و استعدادهای ارزشمند کانون‌های فرهنگی، هنری، دینی و اجتماعی بستر مناسب برای انعکاس ظرفیت‌های قابل توجه کانون‌ها است. بی تردید برای رقم زدن رویشی نو و تبلور شعار فصل شکوفایی، برگزاری شایسته جشنواره‌های رویش دانشگاهی گامی مهم به شمار می‌آید که با مشارکت و همکاری دانشگاه‌ها و مراکز آموزش عالی سراسر کشور محقق خواهد شد.

بر این اساس دانشگاه‌ها بر مبنای سیاست‌ها و راهبردهای مدون جشنواره و طبق زمان‌بندی تعیین شده نسبت به برگزاری جشنواره‌های رویش دانشگاهی طبق این دستورالعمل اقدام نموده و برگزیده‌های بخش‌های مختلف و همچنین آثار و دستاوردهای کانونی خود را پس از انجام ارزیابی و داوری به دبیرخانه جشنواره ملی رویش (سامانه) معرفی می‌نمایند.

۲-۱- برخی از مهم‌ترین اهداف برگزاری جشنواره رویش دانشگاهی

- الف) نهادینه سازی هویت کانون‌های فرهنگی و هنری دانشگاه‌ها
- ب) شناسایی و معرفی استعدادهای شاخص و ناب دانشجویی در حوزه کانون‌ها
- پ) تشویق و ترغیب جامعه دانشگاهی به فعالیت‌های اجتماعی و فرهنگی
- ت) تأکید بر توانمندی مدیریت‌های فرهنگی و حوزه‌های کارشناسی کانون‌های دانشگاه‌ها و مراکز آموزش عالی
- ث) ترویج فعالیت گروهی و قانون‌مند در دانشگاه‌ها
- و ...

۲-۲- ارکان جشنواره رویش دانشگاهی

۲-۲-۱- شورای سیاست‌گذاری جشنواره رویش دانشگاهی

به منظور برگزاری شایسته جشنواره رویش دانشگاهی، این شورا با هدف سیاست‌گذاری، برنامه‌ریزی و نظارت بر فرایندهای برگزاری جشنواره، به ریاست رئیس دانشگاه تشکیل می‌شود. اعضای (پیشنهادی) این شورا عبارتند از:

- رئیس جشنواره (رئیس دانشگاه یا موسسه آموزش عالی)
 - دبیر جشنواره (معاون فرهنگی و اجتماعی، معاون دانشجویی - فرهنگی و یا مدیر فرهنگی و اجتماعی دانشگاه)
 - دبیر محتوایی (کارشناس فرهنگی کانون‌ها)
 - دبیر اجرایی (دبیر شورای هماهنگی کانون‌های فرهنگی دانشگاه یا یکی از دبیران فعال کانون‌ها)
- تبصره: در صورت صلاحدید از نماینده نهاد نمایندگی مقام معظم رهبری در دانشگاه برای عضویت در شورای سیاستگذاری دعوت به عمل آید.

۲-۲-۲- دبیر جشنواره رویش دانشگاهی

دبیر جشنواره دانشگاهی مسئولیت پیگیری امور اجرایی و محتوایی را بر عهده دارد. وی پس از تشکیل دبیرخانه با برنامه‌ریزی مناسب و با مشارکت کارگزاران و فعالان دانشگاه و سایر مجموعه‌های مرتبط نسبت به برگزاری جشنواره اقدام می‌نماید. دبیر جشنواره توسط شورای سیاستگذاری انتخاب و با حکم رئیس جشنواره به این سمت منصوب می‌شود.

۱-۲-۲-۲- اهم وظایف دبیر جشنواره

- الف) تعیین دبیر کمیته اجرایی و محتوایی
- ب) تشکیل تیم اجرایی جشنواره و برگزاری جلسات کارشناسی (ترجیحاً از بین فعالان کانون‌ها)
- پ) نظارت بر تشکیل کارگروه‌های تخصصی اجرایی و محتوایی
- ت) برنامه ریزی عملیاتی به منظور انجام امور مربوط به جشنواره در موعد مقرر
- ث) نظارت مستمر بر کیفیت اجرای جشنواره
- ج) هم فکری و تعامل با فعالان و کارگزاران فرهنگی و جلب مشارکت آن‌ها
- چ) نظارت بر اجرای دستورالعمل ابلاغی جشنواره، در فرآیند اجرا و داوری‌ها
- ح) پیگیری جلب و جذب حمایت‌های سازمان‌ها، نهادها و دستگاه‌های دولتی و غیر دولتی
- خ) برگزاری اختتامیه و تقدیر از برگزیدگان بخش‌های مختلف جشنواره رویش دانشگاهی
- د) برپایی نمایشگاه دستاوردها

۳-۲-۲- شرح وظایف دبیرخانه رویش دانشگاهی

- برای اجرای منسجم این جشنواره، دبیرخانه جشنواره رویش دانشگاهی در دانشگاه‌های برگزارکننده تشکیل می‌گردد که وظایف این دبیرخانه به شرح ذیل می‌باشد:
- الف) برنامه‌ریزی و تدارک برگزاری جشنواره
 - ب) اطلاع‌رسانی و اعلام فراخوان رویش دانشگاهی در سطح دانشگاه
 - پ) هماهنگی برای انجام ارزیابی و داوری آثار و دستاوردهای جشنواره رویش دانشگاهی
 - ت) معرفی آثار و دستاوردهای برگزیده دانشگاه و ارسال به دبیرخانه هفتمین جشنواره ملی رویش
 - ث) مستندسازی و ارسال گزارش مکتوب و نتایج بخش‌های مختلف جشنواره دانشگاهی به دبیرخانه دائمی
 - ج) ارتباط مستمر و منظم با دبیرخانه دائمی جشنواره رویش

۳-۲-۳- زمان برگزاری

زمان برگزاری جشنواره رویش دانشگاهی توسط شورای سیاست‌گذاری جشنواره دانشگاهی و مطابق با تقویم مندرج در این دستورالعمل تعیین می‌گردد. زمان برگزاری پیشنهادی از نیمه آبان لغایت پایان آذر ۱۳۹۷ می‌باشد. ضروری است پس از تعیین زمان برگزاری جشنواره رویش دانشگاهی، برای هماهنگی بیشتر زمان بندی برگزاری به دبیرخانه دائمی جشنواره رویش اعلام گردد. نمایندگان تعیین شده از سوی دبیرخانه دائمی طبق زمان‌بندی‌های اعلام شده دانشگاه‌ها، از روند برگزاری رویش دانشگاهی بازدیدهای لازم را به عمل خواهند آورد.

۴-۲- نحوه حضور دانشگاه‌ها در جشنواره ملی رویش

۴-۲-۱- دانشگاه‌هایی که اقدام به برگزاری جشنواره رویش دانشگاهی می‌نمایند.

در این بخش دانشگاه‌ها بر مبنای برنامه‌ریزی و امکانات خود و نیز دستورالعمل اجرایی این جشنواره طی بازه زمانی اعلام شده (نیمه آبان تا پایان آذر ماه ۹۷) اقدام به برگزاری جشنواره دانشگاهی می‌نمایند. توانمندی‌ها و دستاوردهای ارائه شده در این جشنواره شامل مواردی می‌باشد که از ابتدای سال تحصیلی ۹۷-۹۶ تا پایان مهلت فراخوان رویش دانشگاهی به اجرا

درآمده یا تولید شده است.

این دانشگاه‌ها می‌توانند در تمام بخش‌های رقابتی و غیر رقابتی جشنواره ملی رویش شامل: بخش کانون برگزیده، بخش آثار و دستاوردهای فردی و گروهی، نمایشگاه و غرفه برگزیده، دانشگاه برگزیده و بخش ویژه رقابتی شرکت نمایند. با هدف برگزاری هر چه بهتر این جشنواره و ارتقاء سطح کمی و کیفی آن، معاونت فرهنگی و اجتماعی وزارت علوم در تامین بخشی از هزینه‌های آن (به جزء دانشگاه‌ها و موسسات آموزش عالی غیر دولتی و غیر انتفاعی) مشارکت خواهد نمود. بر این اساس در صورت درخواست دانشگاه و پس از برگزاری و ارسال گزارش و مستندات رویش دانشگاهی از این جشنواره‌ها، حمایت به عمل خواهد آمد.

۲-۴-۲- دانشگاه‌هایی که پیش از این رویش دانشگاهی را برگزار نموده‌اند.

دانشگاه‌هایی که پیش از ابلاغ این دستورالعمل و فراخوان جشنواره اقدام به برگزاری رویش دانشگاهی نموده‌اند، نیز می‌توانند در تمام بخش‌های رقابتی و غیر رقابتی جشنواره ملی رویش شامل: بخش کانون برگزیده، بخش آثار و دستاوردهای فردی و گروهی، نمایشگاه و غرفه برگزیده، دانشگاه برگزیده و بخش ویژه رقابتی شرکت نمایند. به این منظور، ضروری است به مانند دانشگاه‌هایی که در صدد برگزاری جشنواره رویش دانشگاهی هستند نسبت به احصاء، تدوین و ارسال مستندات برگزاری رویش دانشگاهی مطابق با شاخص‌های اعلام شده در این دستورالعمل اقدام نموده و مستندات و اسامی برگزیدگان و نمونه آثار را از طریق سامانه جشنواره ملی رویش به دبیرخانه دائمی ارسال نمایند. تبصره: دانشگاه‌هایی که تمایل به برگزاری مجدد جشنواره دانشگاهی رویش را دارند، می‌توانند در نیم سال اول تحصیلی پیش رو و در مهلت فراخوان هفتمین جشنواره رویش (نیمه آبان تا پایان آذر ماه ۹۷) نسبت به برگزاری جشنواره رویش دانشگاهی اقدام نمایند.

۳-۴-۲- دانشگاه‌هایی که تمایل به برگزاری جشنواره رویش دانشگاهی ندارند

چنانچه دانشگاهی نسبت به برگزاری جشنواره رویش دانشگاهی اقدام نکرده باشد و تا مهلت مقرر نیز این جشنواره را برگزار ننماید، امکان حضور در بخش‌های اصلی (رقابتی) جشنواره ملی رویش را نخواهد داشت. این دسته از دانشگاه‌ها تنها می‌توانند در بخش‌های غیر رقابتی جشنواره ملی رویش حضور داشته باشند.

۲-۵- بخش‌های جشنواره رویش دانشگاهی

۲-۵-۱- بخش رقابتی

این بخش، با هدف شناسایی و تشویق برگزیدگان عرصه‌های مختلف کانون‌های فرهنگی، هنری، دینی و اجتماعی برگزار می‌شود. به منظور تحقق نظرات فعالان و کارگزاران عرصه فرهنگی دانشگاه‌ها، افزایش انگیزه‌های شرکت‌کنندگان و ارتقاء سطح کیفی هفتمین جشنواره رویش در این دوره از تعداد بخش‌های رقابتی کاسته و به حوزه‌های غیر رقابتی و تعاملی افزوده شده است.

۲-۵-۱-۱- کانون برگزیده رویش دانشگاهی

در این دوره از جشنواره سعی بر آن است تا رویکرد و نگاه جدیدی در حوزه‌های مختلف تبلور یابد، برای مشارکت بیشتر جامعه دانشگاهی برای اولین بار در این دوره، دانشگاه‌ها امکان انتخاب و معرفی کانون برگزیده خود را خواهند داشت. بر این اساس شورای سیاستگذاری و هیئت داوران جشنواره رویش دانشگاهی بر مبنای شاخص‌های کمی و کیفی نسبت به انتخاب و معرفی کانون برگزیده دانشگاهی به دبیرخانه جشنواره ملی رویش اقدام خواهند نمود. برخی از شاخص‌های عمومی در این بخش عبارت‌اند از:

الف) خلاقیت و نوآوری

ب) توسعه و ترویج کارگروهی و جمعی

پ) توجه به اهمیت مقوله آموزش‌های فرهنگی

ت) جذب حداکثری و جلب مشارکت مخاطبان در برنامه‌ها

ث) استمرار برنامه‌ها و ارتقای کمی و کیفی فعالیت‌ها

ج) تولیدات کانون‌ها

چ) برنامه‌ریزی اوقات فراغت جامعه مخاطب

ح) بهره‌گیری از استاد مشاور در فعالیت‌های کانون

خ) بهره‌گیری مناسب از فضای مجازی برای توسعه کمی و کیفی فعالیت‌های کانون

- د) حضور در جشنواره‌ها، مسابقات و همایش‌های منطقه‌ای، ملی، بین‌المللی و کسب عنوان برگزیده
ذ) برخورداری از اساسنامه
ر) برگزاری به موقع انتخابات
ز) انتشار نشریه با موضوع مرتبط
ژ) برخورداری از ساختار کارآمد
و...

تبصره‌ها:

الف) ضروری است هر دانشگاه پس از انجام داوری و انتخاب کانون برگزیده رویش دانشگاهی (بر اساس شاخص‌های عمومی کانون)، نسبت به معرفی یک کانون اقدام نماید. بدیهی است معرفی بیش از یک کانون از سوی دانشگاه امکان‌پذیر نخواهد بود.
ب) ارسال مستندات و صورت‌جلسه داوری انتخاب کانون برگزیده دانشگاهی از طریق سامانه جشنواره ملی رویش الزامی است.
پ) از کانون‌های برگزیده دانشگاهی در طول برگزاری جشنواره ملی رویش تقدیر به عمل خواهد آمد.

۲-۱-۵-۲- آثار و دستاوردهای برگزیده فردی و گروهی جشنواره رویش دانشگاهی

جشنواره رویش محملی برای شناسایی، ارائه و تقدیر از آثار برگزیده کانون‌ها می‌باشد. بر این اساس کانون‌هایی که بیشتر صیغه هنری را دارا می‌باشند، امکان حضور در این بخش را خواهند داشت. شایان ذکر است سایر کانون‌ها که دارای کارکردهای برنامه محور و اجرایی (مانند کانون‌های محیط زیست، هلال احمر، آسیب‌های اجتماعی، مطالعات فرهنگی و...) هستند می‌توانند در بخش ایده‌ها و برنامه‌های موفق کانونی (توضیح آن ذکر خواهد شد) به رقابت بپردازند. دو حوزه اصلی این بخش عبارتند از:

۱-۲-۱-۵-۲- آثار و دستاوردهای فردی: صنایع دستی، هنرهای تجسمی، ادبی، عکس، فیلم‌نامه، نمایش‌نامه و موسیقی (پیوست شماره ۴)

۲-۲-۱-۵-۲- آثار و دستاوردهای گروهی: فیلم، تئاتر، موسیقی (پیوست شماره ۴)

تبصره ها:

الف) فعالیت‌های مشترک بین کانونی (اعم از فردی و گروهی) که منجر به تولید اثری در رشته‌های یاد شده باشند می‌توانند در این بخش شرکت نمایند. به عنوان مثال: تولید مشترک فیلمی مستند توسط کانون محیط زیست با همکاری کانون فیلم و عکس دانشگاه و یا با نهادهای مرتبط، یک اثر محسوب شده و امکان حضور در این بخش را خواهد داشت.

ب) عوامل تولید آثار فردی و گروهی، می‌بایست عضو کانون و دانشجوی همان دانشگاه باشند. در آثار گروهی مشترک کانون با نهادهای مرتبط غیردانشگاهی، حضور و همکاری یک یا دو نفر خارج از دانشگاه بلامانع است.

پ) - آثاری که در سایر جشنواره‌های منطقه‌ای و ملی و حتی غیر دانشگاهی حائز رتبه برگزیده شده‌اند نیز امکان حضور در این جشنواره را خواهند داشت.

ت) - در حوزه انفرادی و گروهی در هر بخش، هر دانشگاه فقط یک اثر (منتخب جشنواره رویش دانشگاهی) را به مرحله نهایی جشنواره رویش ملی معرفی نماید.

ث) - آثار ارائه شده فردی و گروهی خارج از موارد ذکر شده در دستورالعمل (پیوست شماره ۴)، مورد ارزیابی داوران در جشنواره ملی رویش قرار نمی‌گیرند و در آینده با برگزاری جشنواره تخصصی امکان حضور آن‌ها فراهم خواهد شد.

ج) - آثار راه یافته به دبیرخانه جشنواره رویش دانشگاهی می‌بایست در بازه زمانی مهر ماه ۱۳۹۶ لغایت پایان فراخوان جشنواره رویش دانشگاهی تولید یا اجرا شده باشد.

چ) - مسئولیت اصالت اثر هنری ارائه شده به جشنواره رویش دانشگاهی بر عهده صاحب اثر و دبیر کانون مربوطه می‌باشد. لازم به ذکر است برای شرکت آثار فردی و گروهی در جشنواره رویش دانشگاهی، تایید دانشگاه مربوطه نیز الزامی می‌باشد.

ح) آثار ارائه شده در مرحله ملی بایستی به تایید دبیر کانون، کارشناس مربوطه و مدیر فرهنگی دانشگاه رسیده باشد.

۳-۱-۵-۲- ایده و طرح‌های برگزیده کانون‌ها

بر مبنای آنچه که در بخش آثار برگزیده فردی و گروهی کانونی در (بند ۲-۱-۲-۵) جشنواره رویش دانشگاهی ذکر شد، کانون‌هایی که به لحاظ ماهیت فعالیت، کمتر در حوزه تولیدات کانونی فعال می‌باشند می‌توانند در بخش ایده و طرح‌های برگزیده کانونی رقابت نمایند. بر این اساس طرح‌ها و ایده‌های موفق کانون‌های فرهنگی هر دانشگاه می‌تواند در جشنواره

رویش دانشگاهی حضور داشته و برترین‌های آن‌ها از طریق ارزیابی و انتخاب داوران امکان حضور در جشنواره ملی رویش را خواهند یافت. شایان ذکر است برنامه‌های اجرا شده در این کانون‌ها (اجرایی و برنامه محور) اعم از کارگاه‌های آموزشی، نشست‌ها، پنل و سخنرانی و... (در قالب طرح‌ها و ایده‌های موفق) قابل ارائه می‌باشد.

بخش ایده و طرح‌های برگزیده کانون‌ها به دو قسمت ایده و طرح‌های اجرا شده و ایده و طرح‌های اجرا نشده تقسیم می‌شود که نکاتی در این خصوص دارای اهمیت است.

الف) هر کانون فقط مجاز به ارائه ۳ طرح و ایده موفق دانشجویی (اعم از اجرا شده و اجرا نشده) به جشنواره رویش دانشگاهی می‌باشد.

ب) پس از برگزاری جشنواره رویش دانشگاهی و داوری موارد مربوطه، هر دانشگاه مجاز به معرفی فقط سه طرح و ایده کانونی موفق (اعم از اجرا شده و اجرا نشده) در کل موضوعات فعالیت کانونی به جشنواره ملی رویش می‌باشد.

پ) هدایای برگزیدگان این بخش با بخش آثار و دستاوردهای فردی و گروهی جشنواره رویش دانشگاهی، یکسان خواهد بود. ت) ایده‌ها و طرح‌های شرکت داده شده در جشنواره رویش دانشگاهی و ملی می‌بایست دارای استاندارد طرح نویسی (مقدمه، اهداف، ضرورت، محتوای طرح، نظام اجرایی به لحاظ مالی، زمانی و عملیاتی، سطح مشارکت، داخلی یا فرابخشی و...) باشند. همچنین طرح‌ها باید دارای توجیه اقتصادی، فرهنگی و اجتماعی باشند.

ث) طرح‌ها و ایده‌ها می‌بایست کاربردی، خلاقانه، روزآمد، اثربخش و ترجیحاً دارای نگاه فرابخشی باشند.

ج) ایده‌ها و طرح‌های اجرا شده راه یافته به دبیرخانه جشنواره رویش دانشگاهی می‌بایست در بازه زمانی مهر ماه ۱۳۹۶ لغایت پایان فراخوان جشنواره رویش دانشگاهی تدوین شده باشند.

چ) طرح‌ها و ایده‌هایی که متناسب با فضای مجازی و امکان استفاده در شبکه‌های اجتماعی را دارند، دارای امتیاز ویژه‌ای در مرحله نهایی (رویش ملی) می‌باشند.

ح) طرح‌ها و ایده‌هایی که متناسب با مسائل مبتلابه اجتماعی از جمله آسیب‌های اجتماعی، محیط زیست و سایر موضوعات روز جامعه باشند، دارای امتیاز ویژه در جشنواره ملی رویش هستند.

خ) تلاش می‌شود طرح‌ها و ایده‌های برگزیده جشنواره رویش دانشگاهی و ملی برای اجرا به سازمان‌ها و نهادهای مرتبط معرفی گردند.

۲-۵-۲- بخش غیر رقابتی

۲-۵-۲-۱- معرفی چهره‌های موفق کانونی

خانواده بزرگ کانون‌ها به عنوان یکی از پرمخاطب‌ترین و فعال‌ترین گروه‌های دانشجویی پس از گذشت حدود ۲۰ سال آغاز فعالیت خود به عنوان یکی از مهم‌ترین ارکان فعالیت‌های دانشجویی در دانشگاه‌ها مشغول به فعالیت می‌باشد. این در حالی است که هم اینک بسیاری از فعالان ادوار مختلف کانون‌ها به مدد تجارب و آموزه‌های کسب شده در دوران تحصیل و فعالیت در کانون‌ها توانسته‌اند به موفقیت‌ها و جایگاه‌های شاخصی در عرصه‌های مختلف علمی، فرهنگی، هنری، دینی، اجتماعی و... دست یابند. با هدف تجلیل از چهره‌های موفق کانون‌های فرهنگی در طی سال‌های فعالیت در دانشگاه‌ها و تاکید بر ظرفیت‌های موجود در این مجموعه‌های دانشجویی در نظر است تا در این دوره افراد موفق که از عرصه کانون‌ها به توفیقات ارزشمندی در سطح جامعه و بین‌المللی نائل آمده‌اند شناسایی و به جامعه دانشگاهی معرفی شده و از تجربیات ارزنده آن‌ها بهره لازم به عمل آید.

نحوه معرفی چهره موفق کانون‌ها

۱- هر دانشگاه می‌تواند فقط دو نفر از چهره‌های موفق کانونی خود را به مرحله نهایی جشنواره ملی رویش از طریق سامانه مربوطه معرفی نماید. لازم به ذکر است در انتخاب این افراد شاخص‌هایی از قبیل: سطح و مرتبه علمی، کارآفرینی، کسب عناوین و رتبه‌های ملی و بین‌المللی، جایگاه اجتماعی و فرهنگی در سطح جامعه، انجام فعالیت‌های خیرخواهانه و عام‌المنفعه و... موثر می‌باشد.

۲- پیشنهاد می‌شود در ساخت تیزر و سایر تولیدات جشنواره رویش دانشگاهی و ملی از چهره‌های موفق کانونی استفاده لازم صورت پذیرد.

۳- برای افراد معرفی شده به عنوان چهره موفق کانونی، دبیرخانه جشنواره رویش دانشگاهی می‌تواند غرفه‌ای را برای حضور و برگزاری نشست‌های تبادل نظر اختصاص دهد.

۴- برای معرفی این افراد به دبیرخانه دائمی جشنواره ملی رویش ضروری است نام، سوابق علمی و فرهنگی و تصویر افراد مورد نظر از طریق سامانه به دبیرخانه جشنواره ارائه شود.

- ۵- افراد معرفی شده به عنوان چهره موفق کانونی باید سابقه عضویت در کانون‌های فرهنگی، هنری، دینی و اجتماعی دانشگاه را داشته باشند. (عضو شورای مرکزی یا مجمع عمومی کانون)
- ۶- معرفی اعضای کانون که هم اینک مشغول تحصیل می‌باشند نیز بلامانع می‌باشد.
- ۷- معرفی افرادی که هم اینک در خارج از کشور مشغول تحصیل یا کار می‌باشند نیز امکان‌پذیر می‌باشد.
- ۸- لازم به ذکر است در معرفی چهره موفق کانون‌ها، ضروری است صلاحیت‌ها و ملاحظات فرهنگی و اجتماعی مد نظر قرار گیرد.

۲-۲-۵-۲- نمایشگاه توانمندی‌ها و دستاوردهای کانون‌ها

به منظور زمینه‌سازی و تقویت فعالیت‌های جمعی دانشجویی، توجه به نوآوری و برنامه‌های خلاقانه دانشجویان و ایجاد فضای نشاط و پویایی در فعالیت‌های فرهنگی در دانشگاه‌ها، در طول برگزاری جشنواره رویش دانشگاهی، غرفه‌هایی به هریک از کانون‌های شرکت کننده اختصاص می‌یابد. در این غرفه‌ها، می‌بایست هر یک از کانون‌ها صرفاً دستاوردهای کانونی، فعالیت‌های فرهنگی خود را (اعم از تولیدات، دستاوردها و مستندات) به معرض نمایش بگذارد.

الف) با توجه به اینکه جشنواره رویش دانشگاهی زمینه اصلی شکل‌گیری جشنواره ملی رویش می‌باشد، براین اساس ضروری است صرفاً آثار و تولیدات کانون‌های فرهنگی دانشگاه در غرفه‌های نمایشگاهی ارائه گردد. بنابراین از ارائه تولیدات و آثار غیر کانونی که بیشتر به معرفی شهر یا محصولات فرهنگی و گردشگری استان می‌پردازد، اجتناب گردد.

ب) با توجه به اهمیت بهره‌گیری از خلاقیت‌های دانشجویی و نیز صرفه‌جویی در طراحی غرفه‌های نمایشگاهی، ضروری است از حداقل امکانات، مواد و مصالح ساده و کم هزینه و ترجیحاً قابل بازیافت و سازگار با محیط زیست استفاده گردد. لازم به ذکر است که رعایت موارد یاد شده در جشنواره ملی رویش داری امتیاز ویژه است.

پ) نمایشگاه دستاوردهای کانون‌های دانشگاه، حدود ۳ الی ۴ روز در معرض دید بازدیدکنندگان و در مکان‌های پر تردد و مناسب برپا گردد.

ت) در صورتی که تعداد کانون‌های فرهنگی دانشگاه کمتر از ۳ کانون باشد، آن دانشگاه می‌تواند با دانشگاه همجوار و یا دانشگاه مادر استان، اقدام به برگزاری نمایشگاه مشترک رویش دانشگاهی نماید.

ث) با توجه به اهمیت جشنواره رویش دانشگاهی سعی شود زمینه حضور و بازدید مسئولان دانشگاهی و استانی و نیز سرمایه گذاران و کارآفرینان و سایر اقشار مردم از این جشنواره و برنامه‌های مرتبط فراهم گردد.

ج) در حاشیه برگزاری جشنواره رویش دانشگاهی، نمایشگاه، دوره‌ها، برنامه‌های آموزشی و اجراهای هنری مرتبط با حوزه‌های قانونی پیش بینی و برگزار گردد.

چ) شایسته است در خلال برگزاری جشنواره رویش دانشگاهی و در فضای نمایشگاهی، تالارهای گفتگو و زمینه مناسب به منظور جلسات هم‌اندیشی و عقد تفاهم‌نامه‌های مشترک با نهادها و سازمان‌های مرتبط تشکیل گردد.

۳-۲-۵-۲- کارگاه‌ها و دوره‌های آموزشی

۴-۲-۵-۲- نشست‌های هم‌اندیشی و کمیسیون‌ها

۳-۵-۲- نکات مهم در برگزاری جشنواره رویش دانشگاهی

الف) مبنای داوری و انتخاب برگزیدگان جشنواره ملی رویش، نتایج و اطلاعات ارائه شده از جشنواره‌های دانشگاهی رویش می‌باشد، همچنین از اطلاعات ثبت شده دانشگاه‌ها در درگاه فرهنگی اداره کل فرهنگی وزارت علوم برای تکمیل امر داوری و تطبیق اطلاعات ارائه شده، استفاده خواهد شد.

ب) با هدف تشویق و ترغیب هرچه بیشتر فعالان حوزه‌های قانونی مقدمات لازم برای پوشش رسانه‌های محلی و ملی فراهم گردد.

پ) مستند سازی کامل (مکتوب و تصویری) به همراه گزارش مالی با ذکر روند برگزاری جشنواره رویش دانشگاهی می‌بایست حداکثر ظرف مدت ۲۰ روز بعد از برگزاری جشنواره به دبیرخانه دائمی جشنواره ملی رویش ارسال گردد.

ت) با هدف ارتقاء سطح کمی و کیفی جشنواره رویش دانشگاهی، از ظرفیت‌های استانی، خیرین و حامیان مالی علاقه‌مند استفاده گردد.

ث) در امر داوری بخش‌های مختلف رقابتی جشنواره رویش دانشگاهی شایسته است از داوران خوش نام، صاحب نظر و آشنا با فضای دانشگاهی استفاده شود. بر این اساس استفاده از ظرفیت‌های اعضای هیئت علمی دانشگاه و کارشناسان فرهنگی خبره

(با تخصص های مرتبط) در سطح استان می‌تواند بر غنای هر چه بیشتر جشنواره بیافزاید.
ج) برگزاری مراسم اختتامیه، اهداء جوایز و تقدیر از بخش‌های رقابتی جشنواره رویش دانشگاهی؛ اعم از کانون‌های برگزیده، آثار فردی و گروهی برگزیده و طرح‌ها و ایده‌های برگزیده توسط معاونت فرهنگی و اجتماعی دانشگاه الزامی است.

۴-۵-۲- نحوه برگزاری جشنواره رویش دانشگاهی در دانشگاه‌های ستادی

با توجه به تعدد مراکز دانشگاهی تحت پوشش دانشگاه‌های ستادی (پیام نور، جامع علمی و کاربردی، فنی و حرفه‌ای، فرهنگیان) وظیفه برگزاری جشنواره رویش دانشگاهی بر عهده معاونت فرهنگی و اجتماعی سازمان مرکزی این دانشگاه‌ها می‌باشد. بر این اساس نکاتی چند در مورد نحوه برگزاری جشنواره رویش دانشگاهی به شرح ذیل ذکر می‌گردد:

الف) در بخش رقابتی در حوزه کانون برگزیده دانشگاهی سازمان مرکزی این دانشگاه‌ها (هریک) مجاز به معرفی حداکثر ۳ کانون از کل مراکز تابعه به جشنواره ملی رویش می‌باشند.

ب) در بخش آثار و دستاوردهای فردی سازمان مرکزی این دانشگاه‌ها در هر کدام از رشته‌ها (پیوست ۴) امکان معرفی ۷ اثر و در بخش آثار و دستاوردهای گروهی امکان معرفی ۵ اثر را به جشنواره ملی رویش دارا می‌باشند.

پ) در بخش ایده‌ها و طرح‌های برگزیده دانشگاه‌های ستادی (هریک) مجاز به معرفی ۱۰ طرح و ایده شاخص می‌باشند.

ت) در بخش غیر رقابتی این دانشگاه‌ها تابع مقررات و ضوابط کلی جشنواره بوده و در بخش نمایشگاه به ارائه آثار و دستاوردهای مراکز تابعه خواهند پرداخت.

ث) در بخش تقویم جشنواره رویش دانشگاهی، تاریخ تولید آثار و... این دانشگاه‌ها تابع ضوابط و مقررات قید شده در این دستورالعمل می‌باشند.

ج) در خصوص میزبانی جشنواره رویش دانشگاهی، امکان برگزاری به صورت متمرکز و یا در چند واحد دانشگاهی (منطقه‌ای و...) وجود دارد.

۵-۵-۲- نحوه برگزاری جشنواره رویش دانشگاهی در دانشگاه‌ها و موسسات غیرانتفاعی

الف) در بخش رقابتی در حوزه کانون برگزیده دانشگاهی این دانشگاه‌ها مجاز به معرفی حداکثر ۱ کانون به جشنواره ملی

رویش می باشند.

ب) در بخش آثار و دستاوردهای فردی این دانشگاهها در هر کدام از رشتهها (پیوست ۴) امکان معرفی ۲ اثر و در بخش آثار و دستاوردهای گروهی در هر رشته امکان معرفی ۱ اثر را به جشنواره ملی رویش دارا می باشند.

پ) در بخش ایدهها و طرح های برگزیده، این دانشگاهها مجاز به معرفی ۳ طرح و ایده شاخص می باشند.

ت) در بخش غیر رقابتی این دانشگاهها تابع مقررات و ضوابط کلی جشنواره بوده و در بخش نمایشگاه به ارائه آثار و دستاوردهای کانونهای دانشگاه خود خواهند پرداخت.

ث) در بخش تقویم جشنواره رویش دانشگاهی، تاریخ تولید آثار و... این دانشگاهها تابع ضوابط و مقررات قید شده در این دستورالعمل می باشند.

فصل سوم جشنواره ملی رویش

۳- جشنواره ملی رویش

«جشنواره ملی رویش» عرصه حضور و ارائه آثار و دستاوردهای جشنواره‌های رویش دانشگاهی و زمینه تجلی توانمندی‌های فردی و گروهی کانون‌های فرهنگی، هنری، دینی و اجتماعی است. رویکرد نوین معاونت فرهنگی و اجتماعی وزارت علوم برای جلب مشارکت حداکثری دانشگاهیان، ارتقاء روحیه نشاط و پویایی و تقویت فعالیت‌های قانون‌مند و مسئولیت اجتماعی در مسیر برگزاری جشنواره رویش است. بر این اساس ابعاد محتوایی جشنواره تقویت شده و ضمن کاستن از جنبه‌های رقابتی، بر جنبه‌های غیر رقابتی و مشارکتی آن افزوده شده است.

۳-۱- مخاطبان جشنواره ملی رویش

این جشنواره ویژه اعضاء و گروه‌های زیر مجموعه کانون‌های فرهنگی، هنری، دینی و اجتماعی دانشگاه‌ها و مراکز آموزش عالی سراسر کشور (شامل دانشگاه‌های دولتی، دانشگاه‌های ستادی و دانشگاه و موسسات غیر انتفاعی) می‌باشد. در این جشنواره دانشجویان عضو کانون‌ها در سطوح مختلف تحصیلی در مقاطع کاردانی، کارشناسی، کارشناسی ارشد و دکتری امکان حضور خواهند داشت.

۳-۲- ارکان هفتمین جشنواره ملی رویش

۳-۲-۱- شورای سیاستگذاری جشنواره ملی رویش

به منظور برگزاری شایسته این جشنواره و سیاستگذاری و برنامه‌ریزی کلان آن، شورایی تحت عنوان شورای سیاستگذاری جشنواره ملی رویش به ریاست معاون فرهنگی و اجتماعی وزارت علوم و با عضویت مدیرکل فرهنگی و اجتماعی وزارت متبوع، رئیس اداره کانون‌های فرهنگی و هنری، نماینده دانشگاه میزبان و دبیر هفتمین جشنواره ملی رویش تشکیل می‌شود. احکام اعضای این شورا، از سوی رئیس جشنواره صادر و ابلاغ می‌شود. شرح وظایف شورای سیاستگذاری به شرح ذیل می‌باشد:

- الف) تعیین اهداف کلان، رویکردها و راهبردهای جشنواره
- ب) تصویب نهایی طرح برگزاری و دستورالعمل جشنواره
- پ) تصویب نهایی تاریخ، مدت برگزاری و تعیین دانشگاه میزبان
- ت) تصویب نهایی بودجه و اعتبارات جشنواره و نحوه تخصیص و هزینه کرد آن
- ث) نظارت بر اجرای دستورالعمل اجرایی جشنواره
- ج) بررسی و تصویب میزان و نوع جوایز اهدایی به برگزیدگان

۲-۳-۲- دبیر جشنواره

مسئولیت اجرایی و محتوایی جشنواره بر عهده دبیر جشنواره است که می‌بایست با برنامه‌ریزی عملیاتی و سازماندهی عوامل اجرایی و محتوایی و نیز نظارت بر حسن اجرای امور از آغاز تا پایان نسبت به برگزاری مناسب جشنواره اقدام نماید. دبیر جشنواره که فردی توانمند و با تجربه در حوزه فعالیت‌های فرهنگی، به ویژه در حوزه کانون‌ها می‌باشد، به شورای سیاست‌گذاری معرفی شده و با حکم معاون فرهنگی و اجتماعی وزارت علوم (رئیس جشنواره) به این سمت منصوب می‌شود.

اهم وظایف دبیر جشنواره به شرح ذیل عبارتند از:

- الف) تعیین دبیر کمیته‌های اجرایی و محتوایی
- ب) نظارت بر تشکیل و فعالیت کارگروه‌های تخصصی اجرایی و محتوایی
- پ) برنامه‌ریزی عملیاتی به منظور انجام امور مربوط به جشنواره در موعد مقرر
- ث) تدارک برنامه‌های ارزشمند و جذاب در سایه تعامل و هم‌فکری با صاحب‌نظران، به منظور جلب رضایت بیشتر شرکت‌کنندگان
- ج) نظارت بر اجرای دقیق طرح مصوب جشنواره و نیز دستورالعمل ابلاغ؛ در فرآیند اجرا و نیز داورها
- ح) پیگیری و تأمین هزینه‌های برگزاری جشنواره از طریق جذب اعتبارات معاونت فرهنگی و اجتماعی وزارت عتف و نیز جلب و جذب حمایت‌های سازمان‌ها، نهادها و دستگاه‌های دولتی و غیر دولتی

۳-۲-۳- دبیرخانه جشنواره ملی رویش

دبیرخانه جشنواره ملی رویش در واقع محور برنامه‌ریزی و فعالیت‌های مربوط به جشنواره می‌باشد و وظایف متعددی برای آن در نظر گرفته شده است. این دبیرخانه مرجع هماهنگی جشنواره هفتم با دانشگاه‌ها و دریافت آثار و دستاوردها و نتایج جشنواره رویش دانشگاهی و نیز گزارش و مستندات ارسالی از دانشگاه‌ها و مراکز آموزش عالی می‌باشد. این دبیرخانه پس از انتخاب دانشگاه میزبان و تعیین دبیر جشنواره، کار خود را آغاز می‌نماید. محل استقرار این دبیرخانه در دانشگاه میزبان می‌باشد که با دبیرخانه دائمی جشنواره (وزارت علوم) در ارتباط و هماهنگی است. اهم وظایف دبیرخانه جشنواره ملی رویش عبارتند از:

- الف) فراهم کردن زمینه تشکیل کمیته‌های اجرایی و محتوایی جشنواره
- ب) ارتباط با دانشگاه‌ها در انجام فعالیت‌های مربوط به جشنواره
- پ) دریافت کلیه آثار و مستندات مربوط به بخش‌های رقابتی
- ت) انجام هماهنگی‌های لازم در بخش‌های اجرایی و محتوایی با دبیرخانه دائمی
- ث) اطلاع‌رسانی و ارسال فراخوان برگزاری جشنواره
- ج) هماهنگی‌های لازم برای انجام داوری و انتخاب آثار برگزیده

۳-۳- بخش‌های جشنواره ملی رویش

۳-۳-۱- بخش رقابتی

۳-۳-۱-۱- انتخاب کانون‌های برگزیده جشنواره ملی رویش

با هدف شناسایی و حمایت بیشتر از کانون‌های فعال در دانشگاه‌ها و ارتقای سطح کمی و کیفی آن‌ها دبیرخانه هفتمین جشنواره ملی رویش در صدد است تا از میان کانون‌های موفق و فعال دانشگاه‌ها کانون‌های برگزیده را انتخاب و معرفی نماید. بر این مبنا دانشگاه‌ها می‌بایست اطلاعات و مستندات لازم در خصوص فعالیت‌ها و برنامه‌های کانون‌های موفق

خود را مطابق با شاخص‌های اعلام شده و کاربرگ‌های مربوطه که در سایت و سامانه جشنواره قرار می‌گیرد، تکمیل نمایند. در این بخش فعالیت‌های کانون‌های فرهنگی در ۳۲ موضوع (پیوست ۲) احصاء و بر طبق ضوابط مندرج در دستورالعمل ابلاغی جشنواره مورد ارزیابی قرار گرفته و در نهایت کانون‌های برگزیده در هر موضوع انتخاب و معرفی می‌شوند. به منظور ایجاد عدالت در انتخاب کانون‌های برگزیده، دانشگاه‌های شرکت‌کننده در این بخش بر اساس تقسیم‌بندی دانشگاهی (پیوست ۱) در ۳ گروه مجزا با یکدیگر به رقابت خواهند پرداخت.

اهم شاخص‌های انتخاب کانون‌های برگزیده جشنواره ملی رویش

ردیف	شاخص ارزیابی
۱	تناسب محتوای برنامه‌ها با حوزه‌های تخصصی فعالیت‌های هر کانون
۲	انجام فعالیت‌ها و برنامه‌های کیفی مرتبط با مأموریت کانون
۳	بهره‌گیری از عنصرخلاقیت و نوآوری در اجرای بهتر برنامه‌ها
۴	توسعه و ترویج کارگروهی و تیمی
۵	توجه به اهمیت مقوله آموزش‌های فرهنگی و بهره‌گیری از اساتید اهل فن
۶	جذب حداکثری و جلب مشارکت مخاطبان در برنامه‌ها
۷	استمرار برنامه‌ها و ارتقای کمی و کیفی فعالیت‌ها
۸	تولیدات کانون‌ها (وبلاگ، نشریه، کتاب، فیلم، تئاتر، نرم افزار و...)
۹	توجه به رویکرد پژوهش در حوزه‌های مرتبط با فعالیت‌های کانون‌ها و راه اندازی کتابخانه‌های تخصصی و بانک مقالات و پایان نامه‌های مرتبط با حوزه فعالیت کانون
۱۰	بستر سازی و بهینه سازی اوقات فراغت جامعه مخاطب به ویژه در خوابگاه‌های دانشجویی

ردیف	شاخص ارزیابی
۱۱	بهره گیری از استاد مشاور در فعالیتهای کانون
۱۲	نگاه فرابخشی و استفاده از ظرفیتهای موجود برای برگزاری برنامههای مشترک با کانونها و نهادهای دیگر
۱۳	بهره گیری مناسب از فضای مجازی در راستای توسعه کمی و کیفی فعالیتهای کانون
۱۴	مسئولیت اجتماعی کانونها نسبت به جامعه و ارتباط با جامعه
۱۵	حضور در جشنوارهها، مسابقات و همایشهای منطقه ای، ملی، بین المللی و کسب عنوان برگزیده
۱۶	مستند سازی مناسب فعالیتهای و برنامهها
۱۷	جذب حمایت های مادی و معنوی از سایر دستگاه ها
۱۸	برگزاری انتخابات در موعد مقرر

نظر به لزوم فعالیت قانونمند کانونهای فرهنگی، ضروری است در مراحل ثبت نام در جشنواره، اساسنامه کانون در سامانه بارگذاری شود. لازم به ذکر است عدم بارگذاری اساسنامه امتیاز منفی به همراه خواهد داشت.

۲-۱-۳- آثار و دستاوردهای برگزیده فردی و گروهی جشنواره ملی رویش

جشنواره رویش، در کنار جشنوارههای تخصصی فرهنگی، هنری و مذهبی محملی برای شناسایی، ارائه و تقدیر از آثار برگزیده فرهنگی و هنری کانونها می باشد. بر این اساس در نظر است تا در این دوره از جشنواره، در کنار بخشهای دیگر، آثار و دستاوردهای فرهنگی و هنری دانشجویان عضو کانونها که از سوی دانشگاهها انتخاب و معرفی شدهاند، برای رقابت در جشنواره ملی حضور می یابند. همان گونه که پیشتر (در بخش آثار و دستاوردهای فردی و گروهی جشنواره رویش دانشگاهی) عنوان شد در این بخش، متناسب با موضوع فعالیت کانونهای هنری بیشتر امکان حضور خواهند داشت. شایان ذکر است سایر کانونها مانند کانونهای محیط زیست، هلال احمر، آسیبهای اجتماعی، مطالعات فرهنگی و... هستند نیز می توانند در بخش ایدهها و برنامههای موفق کانونی (مانند بخش رویش دانشگاهی) به رقابت بپردازند. دو

حوزه اصلی این بخش عبارتند از:

الف) آثار و دستاوردهای فردی: صنایع دستی، هنرهای تجسمی، ادبی، عکس، فیلمنامه، نمایشنامه، موسیقی (پیوست شماره ۴)

ب) آثار و دستاوردهای گروهی: فیلم، تئاتر، موسیقی (پیوست شماره ۴)

الف) آثار و دستاوردهای برگزیده فردی

۱- فیلمنامه نویسی

این بخش با هدف حمایت از تألیفات دانشجویی و شناسایی استعدادهای جوان در رشته فیلمنامه نویسی برگزار می‌شود.

شرایط و ضوابط:

- هر دانشگاه در این بخش فقط می‌تواند ۲ اثر را در جشنواره شرکت دهد.
- آثار باید با رعایت اصول حروف نگاری با فونت **B Nazanin**، سایز **14px**، فاصله خطوط سایز **1/5** و با فرمت **PDF** از طریق سامانه جشنواره توسط دانشگاه بارگذاری شوند.

۲- نمایشنامه نویسی

این بخش با هدف حمایت از تألیفات دانشجویی و شناسایی استعدادهای جوان در رشته نمایشنامه نویسی برگزار می‌شود.

شرایط و ضوابط:

- هر دانشگاه می‌تواند حداکثر با ۲ اثر در جشنواره شرکت نماید.
- آثار باید با رعایت اصول حروف نگاری با فونت **B Nazanin**، سایز **14px**، فاصله خطوط، سایز **1/5** و با فرمت **PDF** از طریق سامانه جشنواره توسط دانشگاه بارگذاری شوند.

۳- عکس

این بخش با هدف تولید آثار فاخر و شناسایی استعدادهای دانشجویی در رشته **عکاسی** برگزار می‌شود.

شرایط و ضوابط:

- عکس‌ها می‌بایست با کیفیت **300dpi** و حداکثر حجم ۱۰ مگابایت بر روی سامانه جشنواره بارگذاری شوند. حداقل وضوح (رزولوشن) عکس‌های موبایلی باید ۸ مگاپیکسل باشد.
- ویرایش عکس در حد اصلاح نور و رنگ و کراپ تا جایی مجاز است که به اصالت عکس خدشه‌ای وارد نکند. دبیرخانه جشنواره از پذیرش عکس‌ای فتومونتاز، کولاژ، پانوراما معذور است.
- عکس‌های ارسالی، نباید دارای امضای عکاس، پاسپار تو، حاشیه، تاریخ، واترمارک، لوگو یا هر نشانه تصویری باشند.
- در صورتی که کیفیت آثار ارسالی برای چاپ در کتاب و نمایشگاه مناسب نباشد، اصل فایل با کیفیت بالاتر درخواست خواهد شد. در صورت عدم ارائه فایل اصلی، عکس از جشنواره حذف خواهد شد.
- عکس‌ها باید دارای عنوان بوده و اطلاعات مربوط به مکان و زمان عکس‌برداری و مدل دوربین مورد استفاده در هنگام بارگذاری از طریق سامانه جشنواره توسط دانشگاه در قسمت توضیحات بارگذاری شوند.
- هر دانشگاه می‌تواند حداکثر با ۵ اثر در جشنواره شرکت نماید.

۴- ادبی

در این بخش، رشته‌های شعر (کلاسیک، نو)، نثر ادبی، ترانه، داستان کوتاه مورد داوری قرار می‌گیرند.

شرایط و ضوابط:

- هر دانشگاه می‌تواند حداکثر با ۲ اثر در هر رشته از این بخش در جشنواره شرکت نماید.
- این بخش شامل رشته‌های شعر کلاسیک (غزل، مثنوی، رباعی یا دو بیتی، قصیده و...) و شعر نو (سپید، نیمایی و...) نثر ادبی (قطعه ادبی، کاریکلماتور)، ترانه و داستان کوتاه می‌باشد.

- آثار باید با رعایت اصول حروف نگاری با فونت **B Nazanin** ، سایز **14px** ، فاصله خطوط سایز **1/5** و با فرمت **PDF** از طریق سامانه جشنواره توسط دانشگاه بارگذاری شوند.
- تعداد کلمات در رشته داستان کوتاه حداکثر **۳۵۰۰** کلمه، در رشته نثر ادبی حداکثر **۲۰۰۰** کلمه می‌باشد. (در این رشته‌ها حداقلی در نظر گرفته نشده است.)

۵- هنرهای تجسمی

این بخش با هدف تشویق و حمایت از آثار فاخر و شناسایی استعدادها در رشته خوشنویسی، نقاشی، پوستر و حجم برگزار می‌شود.

شرایط و ضوابط:

- هر دانشگاه می‌تواند حداکثر با **۲** اثر در هر رشته از این بخش در جشنواره شرکت نماید.
- نوع تکنیک اثر، آزاد است.
- ثبت‌نام، تقاضای شرکت و ارسال تصویر آثار، فقط از طریق سامانه جشنواره توسط دانشگاه امکان پذیر است.
- ارائه اصل اثر پس از انجام داوری اولیه و راه‌یابی به مرحله نهایی الزامی است.
- حجم هر فایل ارسالی می‌بایست حداقل یک و حداکثر **۶** مگابایت باشد.
- متقاضیان همراه فایل‌ها، یک متن نوشتاری (**Statement**) را برای تشریح و تبیین ایده و اثر خود ارسال کنند. این نوشتار می‌بایست حداکثر **۱۰۰** کلمه باشد.
- در بخش پوستر ارسال فایل اصلی با رزولوشن **300dpi** و با فرمت **Tiff** و یا **Jpg** باشد.
- در صورت درخواست داوران جشنواره، شرکت‌کننده موظف است فایل لایه باز **psd** یا اصل اثر را برای احراز هویت آن ارائه نمایند.
- ابعاد اثر باید حداقل **A4** و حداکثر **۷۰*۵۰** باشد.

۶- صنایع دستی

این بخش با هدف حمایت از آثار و شناسایی استعدادها در بخش صنایع دستی و هنرهای سنتی: مصنوعات شیشه‌ای، مصنوعات فلزی، مصنوعات چوبی، مصنوعات سنگی و سفالی، مصنوعات پارچه‌ای، فرش، گلیم، نگارگری و تذهیب برگزار می‌شود.

شرایط و ضوابط:

- هر دانشگاه می‌تواند حداکثر با ۲ اثر در هر رشته از این بخش در جشنواره شرکت نماید.
- نوع تکنیک اثر، آزاد است.
- ثبت‌نام، تقاضای شرکت و ارسال تصویر آثار، فقط از طریق سامانه جشنواره توسط دانشگاه امکان‌پذیر است.
- حجم هر فایل ارسالی می‌بایست حداقل یک و حداکثر ۶ مگابایت باشد.
- متقاضی باید ضمن تکمیل فرم تقاضای شرکت در جشنواره توسط دانشگاه و بارگذاری تصویر اثر پس از داوری اولیه و راه‌یابی به مرحله بعد، نسبت به تحویل اصل اثر به دبیرخانه جشنواره اقدام نماید.
- عکس ارائه شده اثر در سامانه باید به صورت کامل، واضح و با کیفیت باشد.
- توضیح در مورد چگونگی خلق اثر، به طور کامل باید توسط متقاضی در سامانه جشنواره ثبت گردد.

۷- موسیقی (تک نوازی سازهای ایرانی، جهانی و آواز)

این بخش با هدف حمایت از نوازندگان دانشجو و شناسایی استعدادهای جوان در حوزه موسیقی برگزار می‌شود.

شرایط و ضوابط:

- تکمیل فرم تقاضای شرکت در جشنواره توسط نوازنده اثر یا خواننده
- یک قطعه عکس نوازنده اثر یا خواننده (جهت چاپ در کتاب، مکتوبات و سایت جشنواره)
- تحویل ۳ نسخه DVD به صورت کامل از فیلم اثر به دبیرخانه (درج رشته و نام اثر، نام و شماره نوازنده اثر یا خواننده و نام دانشگاه بر روی لوح فشرده الزامی است).
- هر دانشگاه می‌تواند حداکثر با ۲ اثر در هر رشته از این بخش در جشنواره شرکت نماید.

ب) آثار و دستاوردهای برگزیده گروهی

۱- تئاتر

دبیرخانه جشنواره ملی رویش با هدف تقویت کانون‌های تئاتر دانشگاه‌ها و همچنین تقویت روحیه فعالیت‌های هنری گروهی و حمایت از تولیدات کانونی بخش تئاتر را برگزار می‌کند. در این بخش رشته‌های ذیل قرار دارند:

- تئاتر صحنه
- تئاتر خیابانی
- تعزیه و آیین‌های عاشورایی

شرایط و ضوابط:

- تکمیل فرم تقاضای شرکت در جشنواره، ارسال طرح و متن نمایشنامه از طریق سامانه جشنواره توسط کارگردان اثر
- ارسال نام بازیگران و عوامل گروه
- یک قطعه عکس از کارگردان (جهت چاپ در کتاب، مکتوبات و سایت جشنواره)
- فایل متنی چکیده داستان فیلم یا اثر (حداکثر ۳۰۰ کلمه)
- تحویل ۳ نسخه DVD از فیلم به دبیرخانه (درج رشته و نام اثر، نام و شماره تماس کارگردان و نام دانشگاه بر روی لوح فشرده الزامی است).
- هر دانشگاه می‌تواند حداکثر با ۲ اثر در هر رشته از این بخش در جشنواره شرکت نماید.
- اثر نمایشی می‌بایست به صورت کامل و با یک دوربین به صورت پیوسته فیلم برداری گردد.
- تبصره: بدیهی است آثاری داوری خواهند شد، که در دانشگاه خود اجرا شده باشند.
- آثار منتخب ملزم به ارسال پوستر، بروشور و عکس اجرای اثر می‌باشند.
- مجوز کتبی نویسنده یا مترجم

۲- فیلم

این بخش با هدف حمایت از تولیدات دانشجویی و شناسایی استعدادهای جوان در حوزه فیلم، در رشته‌های زیر برگزار می‌شود:

- فیلم کوتاه
- فیلم مستند
- پویانمایی

شرایط و ضوابط:

- تکمیل فرم تقاضای شرکت در جشنواره، ارسال طرح و متن فیلم‌نامه از طریق سامانه جشنواره توسط کارگردان اثر
- ارسال نام بازیگران و عوامل گروه
- یک قطعه عکس از کارگردان (جهت چاپ در کتاب، مکتوبات و سایت جشنواره)
- فایل متنی چکیده داستان فیلم یا اثر (حداکثر ۳۰۰ کلمه)
- تحویل ۳ نسخه **DVD** از فیلم به دبیرخانه (درج رشته و نام اثر، نام و شماره تماس کارگردان و نام دانشگاه بر روی لوح فشرده الزامی است).
- ۳ قطعه عکس از پشت صحنه
- هر دانشگاه می‌تواند حداکثر با ۲ اثر در هر رشته از این بخش در جشنواره شرکت نماید.

۳- موسیقی

این بخش با هدف حمایت از تولیدات دانشجویی و شناسایی استعدادهای جوان در حوزه موسیقی در بخش‌های زیر مورد ارزیابی قرار خواهد گرفت.

■ گروه‌نوازی سازهای ایرانی، جهانی و فعالیت‌های گروهی

رشته‌های مورد ارزیابی:

- موسیقی مذهبی و آیینی (تواشیح، موسیقی عاشورایی و ...)
 - سرودهای انقلابی و آواز گروهی (گروه کر)
 - موسیقی نواحی (مقامی و محلی)
 - موسیقی سنتی و اصیل
 - موسیقی کلاسیک و مردمی*
- * در بخش موسیقی کلاسیک و مردمی آثار تولیدی با مضامین وحدت و انسجام ملی در اولویت قرار دارد.

شرایط و ضوابط:

- تکمیل فرم تقاضای شرکت در جشنواره توسط سرپرست گروه یا نوازنده اثر
- ارسال نام نوازندگان و عوامل گروه
- یک قطعه عکس از سرپرست گروه یا آهنگ ساز (برای چاپ در کتاب، مکتوبات و سایت جشنواره)
- تحویل ۳ نسخه DVD از فیلم (به صورت کامل) به دبیرخانه (درج رشته و نام اثر، نام و شماره تماس سرپرست یا آهنگ‌ساز و نام دانشگاه بر روی لوح فشرده الزامی است).
- هر دانشگاه می‌تواند حداکثر با ۲ اثر در هر رشته از این بخش جشنواره شرکت نماید.

۱-۲-۱-۳- نکات مهم در بخش آثار و دستاوردهای برگزیده جشنواره رویش ملی

- الف) به آثار برگزیده که بیش از یک نویسنده، کارگردان و سرپرست گروه داشته باشند فقط یک جایزه تعلق خواهد گرفت.
- ب) دبیرخانه جشنواره حقوق آثار راه یافته به مرحله داوری را برای خود محفوظ می‌داند و حق استفاده آن‌ها را در کتاب و سایر آثار جشنواره دارد.

پ) شرکت در جشنواره به معنای پذیرش ضوابط و رای داوران است.
ت) لازم است تاویل، برداشت، گرته برداری و اقتباس از اثر یا آثار و هنرمندان مرجع، به صراحت ذکر شود. در غیر این صورت از جشنواره حذف و تمامی جوایز و امتیازات لغو می‌گردد.
ث) آثار شرکت کننده در جشنواره قبلی مورد ارزیابی قرار نخواهد گرفت.
ج) آثار ارائه شده خارج از موارد ذکر شده، مورد ارزیابی هیئت داوران قرار نخواهد گرفت.

۴-۳- انتخاب غرفه های برگزیده جشنواره ملی رویش

به منظور زمینه سازی و تقویت فعالیت های جمعی دانشجویی، توجه به نوآوری و برنامه های خلاقانه دانشجویان و ایجاد جو رقابت مثبت در فعالیت های فرهنگی در دانشگاه ها، در طول برگزاری جشنواره، غرفه هایی به هریک از دانشگاه های شرکت کننده متناسب با تعداد کانون های فعال فرهنگی، هنری، دینی و اجتماعی آن دانشگاه اختصاص می یابد. پیش از این در بخش جشنواره رویش دانشگاهی شاخص ها و نکاتی در خصوص راه اندازی هر چه بهتر غرفه دستاوردهای کانون ها ذکر گردید.

در این غرفه ها، هر یک از دانشگاه ها می بایست صرفاً دستاوردهای کانونی، فعالیت های فرهنگی خود را به معرض نمایش گذارند. فرایند انتخاب غرفه ها بدین گونه خواهد بود که به هر غرفه یک تعرفه رای ممهور اختصاص خواهد یافت که کارشناسان کانون ها و دبیران شورای هماهنگی و نمایندگان دانشگاه ها از میان غرفه های موجود در این دوره، پنج غرفه را (غیر از غرفه دانشگاه خود) انتخاب کرده و در برگه های رای، ثبت خواهند نمود. پس از شمارش آرا غرفه های برگزیده معرفی شده و در اختتامیه جشنواره نیز به بهترین غرفه ها جوایزی اهدا می گردد.

۱- ۴-۳- اهمیت شاخص های غرفه های نمایشگاه

الف) رعایت قوانین نمایشگاه

ب) ارتباط موثر و حسن خلق با بازدید کنندگان

- (پ) عدم استفاده از آثار غیر کانونی
- (ت) پرهیز از به کارگیری تولیدات و محصولات صنایع دستی، گردشگری و سوغات استان‌ها در شکل و محتوای غرفه (لازم به ذکر است در ایده و طراحی غرفه، استفاده از نمادهای فرهنگی و هنری شهر و استان بلامانع است)
- (ث) پویایی و نشاط فضای غرفه و اهتمام ویژه به برنامه‌های محتوایی
- (ج) طراحی و چیدمان مناسب
- (چ) استفاده از توانمندی‌های کانون‌ها و عدم بهره‌گیری از طراحان (دکوراتورهای) خارج از دانشگاه
- (ح) استفاده از مصالح و حداقل امکانات و سازه‌های سبک و ساده
- (خ) توجه ویژه به مسائل زیست محیطی و مواد قابل بازیافت
- (د) توجه به ابعاد صرفه جویی اقتصادی در غرفه بندی و دکور

۵-۳- انتخاب دانشگاه برگزیده

برای تشویق دانشگاه‌های فعال در زمینه توسعه فعالیت‌های کانونی و به منظور افزایش سطح حمایت مسئولان و متولیان دانشگاه‌ها و مؤسسات آموزش عالی از این مجموعه‌های فعال دانشجویی، در این دوره دانشگاه‌های فعال با تأکید بر ضوابط مندرج در آیین‌نامه فعالیت‌های کانون‌های فرهنگی، هنری، دینی و اجتماعی و نیز بر اساس شرایط مندرج در دستورالعمل ابلاغی جشنواره ملی رویش، در ۳ گروه مجزا برابر تقسیم بندی دانشگاهی (پیوست ۱) به عنوان دانشگاه برگزیده کانونی انتخاب و مورد تقدیر قرار می‌گیرند.

لازم به ذکر است که یکی از دانشگاه‌های ستادی و یکی از دانشگاه‌ها و مراکز آموزش عالی غیر انتفاعی نیز در این بخش مورد تقدیر قرار خواهند گرفت. اهم شاخص‌های دانشگاه برگزیده به شرح ذیل می‌باشد:

- (الف) تشکیل شورای ناظر بر کانون‌ها
- (ب) برخورداری کانون‌های دانشگاه از اساسنامه مصوب
- (پ) نسبت تعداد کانون‌های فرهنگی دانشگاه به عدد ۳۲ (موضوعات کانونی)

ت) به روز بودن آمار و اطلاعات در سامانه درگاه فرهنگی وزارت عتف

ث) برگزاری جشنواره رویش دانشگاهی

ج) تعداد فعالان کانون‌های فرهنگی نسبت به تعداد کل دانشجویان

چ) همدلی و همکاری مسئولین فرهنگی دانشگاه با کانون‌ها (شاخص رضایت‌مندی)

۶-۳- ایده و طرح‌های برگزیده کانون‌ها

بر مبنای آنچه که در بخش آثار برگزیده فردی و گروهی کانونی در (بند ۲-۱-۵) جشنواره رویش دانشگاهی ذکر شد، کانون‌هایی که به لحاظ ماهیت فعالیت، کمتر در حوزه تولیدات کانونی فعال می‌باشند می‌توانند در بخش ایده و طرح‌های برگزیده کانونی رقابت نمایند. بر این اساس طرح‌ها و ایده‌های موفق کانون‌های فرهنگی هر دانشگاه می‌تواند در جشنواره رویش دانشگاهی حضور داشته و برترین‌های آن‌ها از طریق ارزیابی و انتخاب داوران امکان حضور در جشنواره ملی رویش را خواهند یافت. این حوزه نیز در دو بخش برگزار خواهد شد که نکات این بخش‌ها به شرح ذیل می‌باشد:

- ایده و طرح‌های اجرا شده

- ایده و طرح‌های اجرا نشده

الف) هر دانشگاه فقط مجاز به ارائه ۳ طرح و ایده موفق دانشجویی (اعم از اجرا شده و اجرا نشده) به جشنواره ملی رویش دانشگاهی می‌باشد.

ب) پس از برگزاری جشنواره رویش دانشگاهی، هر دانشگاه مجاز به معرفی فقط ۳ طرح و ایده کانونی موفق (اعم از اجرا شده و اجرا نشده) در کل موضوعات فعالیت کانونی به جشنواره رویش ملی می‌باشد.

پ) ایده‌ها و طرح‌های شرکت داده شده در جشنواره رویش دانشگاهی و ملی می‌بایست دارای استاندارد طرح نویسی (مقدمه، اهداف، ضرورت، محتوای طرح، نظام اجرایی به لحاظ مالی، زمانی و عملیاتی، سطح مشارکت، داخلی یا فرابخشی و...) باشند. ضمناً طرح‌های ارسالی توجیح اقتصادی، فرهنگی و اجتماعی داشته باشد.

ت) طرح‌ها و ایده‌ها می‌بایست کاربردی، دارای خلاقیت، روز آمد، اثربخش و ترجیحاً دارای نگاه فرابخشی بوده و دارای

توجیه اقتصادی، فرهنگی و اقتصادی نیز باشد.

ث) ایده‌ها و طرح‌های اجرا شده راه یافته به دبیرخانه جشنواره رویش ملی می‌بایست در بازه زمانی مهر ماه ۱۳۹۶ لغایت پایان آذرماه ۱۳۹۷ تدوین شده باشد.

ج) طرح‌ها و ایده‌هایی که متناسب با فضای مجازی و امکان استفاده در شبکه‌های اجتماعی را دارند، دارای امتیاز ویژه ای در مرحله نهایی (رویش ملی) می‌باشند.

چ) طرح‌ها و ایده‌هایی که متناسب با مسائل مبتلابه اجتماعی از جمله آسیب‌های اجتماعی، محیط زیست، اقتصاد مقاومتی و سایر موضوعات روز جامعه باشند، دارای امتیاز ویژه در مرحله نهایی (رویش ملی) هستند.

ح) تلاش می‌شود طرح‌ها و ایده‌های برگزیده جشنواره رویش دانشگاهی و ملی برای اجرا با معرفی به سازمان‌ها و نهادهای مرتبط مورد حمایت مالی و معنوی قرار گیرند. در این راستا بخشی از تفاهم با سازمان‌ها و نهادهای مرتبط در تالارهای گفتگو در طول جشنواره رویش ملی انجام خواهد شد.

۳-۷- فرایند داوری آثار

فرایند داوری شامل؛ بازنگری و تدوین شاخص‌های ارزیابی، انتخاب داوران مرحله مقدماتی و نهایی، تدوین جدول زمان‌بندی از دریافت و انجام داوری و اعلام نتایج به دبیرخانه می‌باشد.

۱-۳-۷-۳- داوری جشنواره

در این بخش، کانون‌های برگزیده ملی، آثار و دستاوردهای فردی و گروهی، دانشگاه‌های برگزیده و غرفه برگزیده مورد ارزیابی و داوری قرار خواهند گرفت. در مرحله نهایی نیز طی یک جلسه جمع‌بندی با شورای داوران در یک جلسه مشترک انجام خواهد گرفت و حدود ۱۵ روز قبل از برگزاری آیین اختتامیه به دبیرخانه جشنواره معرفی می‌گردند.

داوران این جشنواره از اساتید و صاحب‌نظران با تجربه و تحصیل کرده در زمینه‌های تخصصی و دارای شاخص‌های مورد نیاز انتخاب می‌شوند. داوری‌ها در ۴ زمینه فعالیت کانون‌ها پیگیری و انجام خواهد شد. به این صورت که برای هر حوزه سعی می‌شود از ظرفیت‌های کارشناسان فرهنگی کانون‌های دانشگاه‌ها که بر مبنای رزومه و شناسنامه فعالیت می‌باشند،

تخصصی در آن حوزه‌ها دارند بهره لازم به عمل می‌آید.

۲-۷-۳- نکات بخش داوری

الف) با استخراج داده‌ها و بررسی رزومه استادان مشاور و صاحب نظران، داوران بخش‌های مختلف انتخاب خواهند شد.
ب) در بخش داوری آثار فردی و گروهی، در صورت امکان از ظرفیت افراد و چهره‌های نام‌آور و مطرح در زمینه فرهنگی و هنری نیز استفاده خواهد شد.

۲-۳-۳- بخش غیر رقابتی

الف) تجلیل از کارشناسان کانون‌ها

با هدف تقدیر و تکریم زحمات و تلاش‌های ارزنده کارشناسان فعال در حوزه کانون‌ها، این اقدام از بخش رقابتی جشنواره خارج و از کارشناسان کانون‌های دانشگاه‌های شرکت‌کننده در جشنواره با اهدای لوح تقدیر و هدیه یادبود تقدیر به عمل خواهد آمد. همچنین از کارشناسان فعال کانون‌های فرهنگی دانشگاه‌ها برای حضور در دوره‌های آموزشی پیشرفته آتی دعوت به عمل خواهد آمد.

ملاک ارزیابی کارشناسان و انتخاب برای حضور در دوره‌ها، شامل سوابق علمی، اجرایی و عملکرد آن‌ها در بازه زمانی مهرماه ۱۳۹۷ لغایت زمان برگزاری جشنواره می‌گردد.

ب) تجلیل از دبیران شورای هماهنگی

به پاس زحمات و تلاش‌های دبیران شوراهای هماهنگی کانون‌ها و نیز افزایش روحیه و انگیزه آنان، دبیران شورای هماهنگی دانشگاه‌های شرکت‌کننده با لوح تقدیر و هدیه یادبود تقدیر به عمل خواهد آمد. همچنین از دبیران شورای هماهنگی فعال کانون‌های فرهنگی جهت حضور در دوره‌های آموزشی پیشرفته آتی دعوت می‌شود.
ملاک ارزیابی دبیران شورای هماهنگی کانون‌ها و انتخاب برای حضور در دوره‌ها، شامل سوابق علمی، اجرایی و عملکرد

آن ها در بازه زمانی مهرماه ۱۳۹۷ لغایت زمان برگزاری جشنواره می‌گردد.

پ) بخش نمایشگاهی

بخش نمایشگاهی هفتمین جشنواره ملی رویش یکی از جاذبه‌ها و مهم‌ترین بخش‌های غیر رقابتی جشنواره رویش می‌باشد. بر این اساس دبیرخانه دائمی جشنواره برای این بخش برنامه‌های مختلفی تدارک دیده است تا دانشگاه‌ها و حوزه ستاد حضوری پر رنگ و جدی در این حوزه داشته باشند. در واقع یکی از بخش‌های مهم برای ارتباط جشنواره با جامعه بعد نمایشگاهی آن می‌باشد. در جشنواره هفتم در کنار غرفه‌های دانشگاهی، غرفه‌های موضوعی نیز به تناسب موضوعات و مسائل مبتلا به جامعه و نیازهای روز تشکیل خواهند شد. اهم بخش‌های نمایشگاه هفتمین دوره عبارتند از:

- ۱- غرفه‌های دانشگاهی
- ۲- غرفه‌های دستاوردها و آثار موضوعی
- ۳- غرفه‌های سازمان‌ها، نهادها و حامیان جشنواره
- ۴- غرفه چهره‌های موفق کانونی
- ۵- غرفه بین‌الملل
- ۶- غرفه اکران (فیلم، تئاتر، موسیقی و ...)
- ۷- غرفه کارآفرینی فرهنگی
- ۸- غرفه آموزش

ت) بخش محتوایی

در راستای هر چه پربار کردن جشنواره بخش محتوایی جشنواره هفتم در نظر دارد تا در زمینه‌های محصولات فرهنگی، آموزشی و ترویجی اقدام به فعالیت نماید:

- ۱- چاپ کتاب (مجموعه آثار + کتاب ها و منشورات مربوط به کانون ها)
- ۲- تولید فیلم و چندرسانه‌ای
- ۳- انتشار ویژه نامه (خبرنامه) جشنواره
- ۴- گزارش تفصیلی جشنواره
- ۵- ایجاد پایگاه اطلاع‌رسانی و نرم‌افزار موبایلی (اپلیکیشن) جشنواره (ارسال آثار، داوری آثار)
- ۶- ولید بسته‌های نمایشگاهی آثار جشنواره (برای برگزاری نمایشگاه‌های دانشگاهی پس از پایان جشنواره)
- ۷- کارگاه‌های آموزشی
- ۸- میزگردها و نشست‌های تخصصی

ث) تقدیر از کانون‌های برگزیده دانشگاهی

از آنجا که یکی از ویژگی‌های جشنواره هفتم، تأکید بر برگزاری جشنواره رویش دانشگاهی است، بدین منظور کانون برگزیده جشنواره دانشگاهی، با معرفی دانشگاه‌های شرکت کننده با اهدای لوح تقدیر در جریان برگزاری نمایشگاه ملی رویش مورد تجلیل قرار می‌گیرد.

۸-۳- نحوه حضور دانشگاه‌های ستادی و دانشگاه‌ها و موسسات غیر انتفاعی در جشنواره ملی رویش

با توجه به برگزاری این جشنواره در سطح ملی و ضرورت حضور حداکثری دانشگاه‌ها در این برنامه زمینه حضور موثر دانشگاه‌های ستادی و غیرانتفاعی در این جشنواره فراهم خواهد شد. بر این اساس نکاتی چند در مورد نحوه حضور این دانشگاه‌ها در جشنواره ملی رویش به شرح ذیل ذکر می‌گردد:

الف) در بخش رقابتی در محورهای کانون برگزیده جشنواره ملی رویش، آثار و دستاوردهای فردی و گروهی و ایده‌ها و طرح‌های برگزیده، دبیرخانه متمرکز رویش دانشگاهی دانشگاه‌های ستادی و غیر انتفاعی موظف است نسبت به ثبت آثار و دستاوردها و معرفی کانون‌های برگزیده از طریق جشنواره ملی رویش اقدام نماید.

ب) برای حضور دانشگاه‌های ستادی و غیرانتفاعی در بخش نمایشگاه جشنواره ملی رویش، غرفه‌ای به صورت مستقل به هریک از دانشگاه‌های یاد شده اختصاص خواهد یافت. بدیهی است محتوای ارائه شده در غرفه‌ها؛ شامل آثار و دستاوردهای کانونی و آثار برگزیده شده رویش دانشگاهی خواهد بود.

پ) دانشگاه‌های ستادی؛ پیام نور، جامع علمی و کاربردی، فرهنگیان و فنی و حرفه‌ای و دانشگاه‌های غیر انتفاعی در گروه ۲ و موسسات غیر انتفاعی در گروه ۳ با سایر دانشگاه‌ها به رقابت پرداخته و در بخش دانشگاه برگزیده این دانشگاه‌ها با هم به رقابت می‌پردازند.

ت) با توجه به تعدد موسسات غیر انتفاعی، ملاک حضور در بخش نمایشگاهی این دانشگاه‌ها برگزاری جشنواره دانشگاهی، فعال بودن کانون‌ها و تعداد کانون‌ها می‌باشد.

۹-۳- نکات مهم در جشنواره ملی رویش

الف) با وجود وقفه پیش آمده بین جشنواره ششم و هفتم رویش، با توجه به محدودیت‌های موجود، فقط آثار و مستنداتی امکان حضور در بخش رقابتی (شامل کانون برگزیده و نیز بخش آثار و دستاوردهای فردی و گروهی برگزیده و...) را دارند که مربوط به بازه زمانی مهر ماه ۹۶ لغایت آذر ۹۷ باشند و در این مقطع تولید شده باشند.

ب) مبنای داوری و انتخاب برگزیدگان جشنواره ملی رویش، نتایج و اطلاعات ارائه شده از جشنواره‌های دانشگاهی رویش می‌باشد. همچنین از اطلاعات ثبت شده دانشگاه‌ها در درگاه فرهنگی اداره کل فرهنگی وزارت علوم جهت تکمیل امر داوری استفاده خواهد شد. لازم به ذکر است در ادوار بعد اطلاعات درگاه فرهنگی اداره کل فرهنگی وزارت علوم مبنای اصلی گزارش و اعلام نتایج جشنواره ملی خواهد بود.

پ) پس از تعیین زمان برگزاری جشنواره‌های دانشگاهی و اعلام به دبیرخانه جشنواره هفتم، توسط نمایندگان وزارت علوم از روند برگزاری جشنواره دانشگاهی بازدید به عمل خواهد آمد.

ت) دانشگاه‌هایی که دارای تعداد کمتر از ۳ کانون می‌باشند جهت کاهش هزینه‌ها و انسجام بیشتر فعالیت‌ها می‌توانند با همکاری و مشارکت دانشگاه‌های مادر استان نسبت به برگزاری جشنواره رویش دانشگاهی اقدام نمایند.

- ث) کلیه متقاضیان شرکت کننده در جشنواره باید در زمان برگزاری جشنواره رویش دانشگاهی و ملی دانشجو باشند.
- ج) تکمیل و ارائه فرم شرکت در جشنواره (سامانه) به منزله پذیرش کلیه شرایط و قوانین جشنواره است.
- چ) در هر زمان عدم صحت مدارک و آثار ارائه شده از جانب دانشگاه برای دبیرخانه محرز شود، اثر مربوطه حذف شده و مسولیت کلیه عواقب آن بر عهده متقاضی و دانشگاه مربوطه خواهد بود.
- ح) در تمامی رشته‌های جشنواره، آثار راه یافته به مرحله پایانی گواهی شرکت دریافت خواهند کرد.
- خ) با توجه به اهمیت نمایشگاه جشنواره ملی رویش، شیوه نامه این بخش به صورت مستقل طی فراخوانی متعاقباً به دانشگاه ها و مراکز آموزش عالی اعلام می‌گردد.
- د) برای تبیین بهتر مفاد این دستورالعمل، چکیده بخش های مختلف آن در پیوست شماره ۵ می آید.
- ذ) نظر به فاصله زمانی تا اجرای جشنواره ملی رویش، در صورت نیاز به تغییر یا ویرایش در این دستورالعمل، موارد اصلاحی از طریق سامانه جشنواره به دانشگاه‌ها اطلاع رسانی خواهد شد.
- ر) اطلاعات تکمیلی، اصلاحی و کاربرگ های مربوط به مرور از طریق سامانه اطلاع‌رسانی به آگاهی خواهد رسید.

پیوست‌ها

پیوست ۱- گروه‌بندی دانشگاه‌ها

با هدف رعایت عدالت در میان دانشگاه‌ها و مراکز آموزش عالی کشور و امکان رقابت عادلانه‌تر میان کانون‌های دانشگاه‌های سراسر کشور و جلوگیری از کاهش انگیزه در بین دانشگاه‌ها، گروه‌بندی دانشگاه‌ها (جدول ذیل) برای این جشنواره در نظر گرفته شده است. بر این اساس دانشگاه‌ها از لحاظ دانشگاه مادر، مرکز استان بودن و نیز سطح‌بندی دانشگاه‌ها (که پیش از این توسط معاونت آموزشی وزارت عتف به صورت طرح پژوهشی انجام شده است). به سه گروه تقسیم شده‌اند. شایان ذکر است دانشگاه‌هایی که تمایل به ارتقاء گروه خود دارند می‌توانند حداکثر ۱۵ روز پس از ابلاغ این دستورالعمل مراتب و نظرات پیشنهادی خود را به دبیرخانه جشنواره ملی به صورت مکتوب ارسال نمایند. (لازم به ذکر است حضور در گروه پایین‌تر امکان‌پذیر نمی‌باشد).

دستور العمل اجرایی هفتمین جشنواره ملی رویش و جشنواره رویش دانشگاهی

گروه (سطح)	نام دانشگاه
۱	ارومیه، اصفهان، بوعلی سینا، تبریز، تربیت مدرس، تهران، رازی کرمانشاه، یزد، زنجان، سیستان و بلوچستان، سمنان، شیراز، شهید باهنر کرمان، شهید بهشتی، شهید چمران اهواز، صنعتی اصفهان، صنعتی امیرکبیر، صنعتی خواجه نصیرالدین طوسی، صنعتی شریف، علامه طباطبایی، علم و صنعت ایران، فردوسی مشهد، گیلان، مازندران، هنر، خوارزمی
۲	اراک، یاسوج، ایلام، الزهراء(س)، بیرجند، بین‌المللی امام خمینی (ره) قزوین، پردیس فارابی دانشگاه تهران، حکیم سبزواری، خلیج فارس، دامغان، زابل، شاهرود، شهید مدنی آذربایجان، شهرکرد، صنعتی تفرش، صنعتی سهند تبریز، صنعتی شیراز، صنعتی نوشیروانی بابل، علوم کشاورزی و منابع طبیعی گرگان، علوم و فنون دریایی خرمشهر، کاشان، قم، کردستان، کشاورزی و منابع طبیعی ساری، لرستان، محقق اردبیلی، مراغه، هرمزگان، هنر اسلامی تبریز، هنر اصفهان، ولیعصر (عج) رفسنجان، تربیت دبیر شهید رجایی، شاهد
	دانشگاه جامع علمی کاربردی، دانشگاه پیام نور، دانشگاه فرهنگیان، دانشگاه فنی و حرفه ای، دانشگاه های غیر انتفاعی
۳	آیت اله بروجردی (ره)، آیت اله حائری میبد، اردکان، بزرگمهر قائنات، بناب، بجنورد، تربت حیدریه، جیرفت، جهرم، حضرت معصومه (س)، حضرت نرجس (س)، دانشکده فنی و مهندسی گلپایگان، دریانوردی و علوم دریایی چابهار، سید جمال الدین اسدآبادی، سلمان فارسی کازرون، صنعتی اراک، صنعتی ارومیه، صنعتی بیرجند، صنعتی جندی شاپور دزفول، صنعتی خاتم الانبیاء (ص) بهبهان، صنعتی سیرجان، صنعتی شهدای هویزه، صنعتی قم، صنعتی مالک اشتر، صنعتی کرمانشاه، صنعتی همدان، علم و فناوری مازندران، فرزاتگان سمنان، فسا، فناوری پیشرفته و تحصیلات تکمیلی کرمان، فناوری‌های نوین آمل، فناوری‌های نوین سبزوار، فناوری‌های نوین قوچان، کشاورزی و منابع طبیعی رامین اهواز، کوثر، گرمسار، گنبد کاووس، گلستان، مجتمع آموزش عالی اسفراین، مجتمع آموزش عالی بم، مجتمع آموزش عالی داراب، مجتمع آموزش عالی زرنده، مجتمع آموزش عالی سراوان، مجتمع آموزش عالی شیروان، مجتمع آموزش عالی گناباد، مجتمع آموزش عالی لارستان، مرکز آموزش عالی استهبان، مرکز آموزش عالی اقلید، مرکز آموزش عالی شهید مدرس شهرضا، مرکز آموزش عالی فیروزآباد فارس، مرکز آموزش عالی فنی و مهندسی بوئین زهرا، مرکز آموزش عالی کاشمر، مرکز آموزش عالی لامرد، مرکز آموزش عالی محلات، مرکز آموزش عالی نور آباد ممسنی، مرکز تحصیلات تکمیلی علوم پایه زنجان، ملایر، نیشابور، نهاوند، هنر شیراز، ولایت، صنعت نفت، آموزشکده نقشه برداری، مدرسه عالی شهید مطهری، دانشکده ریاضی و کامپیوتر خوانسار
	موسسات آموزش عالی غیر دولتی و غیرانتفاعی

پیوست ۲- تفکیک زمینه فعالیت و موضوع فعالیت کانون‌ها

ردیف	زمینه فعالیت	موضوع فعالیت
۱	کانون‌های ادبی و هنری	شعر و ادب - فیلم و عکس - هنرهای نمایشی - هنرهای تجسمی - هنرهای دیجیتال - صنایع دستی - موسیقی - سایر کانون‌های ادبی و هنری
۲	کانون‌های اجتماعی	آسیب‌های اجتماعی - ایران شناسی و گردشگری - محیط زیست - امداد و هلال احمر - همیاران سلامت - نجوم - سبک زندگی - مهارت‌های زندگی - کارآفرینی، نوآوری و خلاقیت - خیریه و عام‌المنفعه - سایر کانون‌های اجتماعی
۳	کانون‌های دینی و مذهبی	قرآن و عترت - حجاب و عفاف - نماز و مناسبت‌ها - نهج‌البلاغه - رضوی - مهدویت - امر به معروف و نهی از منکر - نشر ارزش‌های انقلاب اسلامی - دفاع مقدس، ایثار و شهادت - هیأت‌های مذهبی - سایر کانون‌های دینی و مذهبی
۴	کانون‌های فرهنگ و اندیشه	اندیشه و مطالعات فرهنگی - خبر، رسانه و فضای مجازی - مفاخر فرهنگی - زنان و مطالعات خانواده - کتاب و کتابخوانی - سایر کانون‌های زمینه فرهنگ و اندیشه

پیوست ۳- جدول زمان بندی اجرایی هفتمین جشنواره ملی رویش

آذر				آبان				مهر				شهریور				مرداد				عنوان برنامه
۴	۳	۲	۱	۴	۳	۲	۱	۴	۳	۲	۱	۴	۳	۲	۱	۴	۳	۲	۱	
																				تشکیل شوراهای کمیته‌های جشنواره
																				تدوین طرح اولیه هفتمین جشنواره ملی رویش
																				دریافت نظرات اتاق فکر و شورای مشورتی
																				تدوین شاخص‌های میزبانی و مکاتبه با دانشگاه‌ها
																				ارسال فراخوان مسابقه طراحی پوستر جشنواره
																				تهیه دستورالعمل هفتمین جشنواره
																				دریافت نظرات دانشگاه‌ها و جمع‌بندی نهایی
																				ابلاغ دستورالعمل برگزاری هفتمین جشنواره ملی رویش و جشنواره‌های رویش دانشگاهی
																				تعیین دبیر جشنواره ملی رویش
																				برگزاری جشنواره‌های رویش دانشگاهی
																				جذب حامیان هفتمین جشنواره ملی رویش
																				برگزاری نشست دبیران شورای هماهنگی کانون‌ها
																				رونمایی از سامانه و پایگاه اطلاع‌رسانی
																				نشست خبری (اول) جشنواره و رونمایی از پوستر
																				جمع‌بندی گزارش جشنواره‌های رویش دانشگاهی
																				ارسال فراخوان ملی
																				دریافت آثار شرکت‌کنندگان در جشنواره
																				تولید مولتی مدیای جشنواره ملی رویش
																				برگزاری نشست خبری (دوم)
																				برگزاری جشنواره ملی رویش
																				تدوین و چاپ کتاب آثار برگزیده جشنواره
																				تهیه گزارش تفصیلی
																				برگزاری جلسات آسیب‌شناسی جشنواره هفتم

دستورالعمل اجرایی هفتمین جشنواره ملی رویش و جشنواره رویش دانشگاهی

اردیبهشت				فروردین				اسفند				بهمن				دی				عنوان برنامه	
۴	۳	۲	۱	۴	۳	۲	۱	۴	۳	۲	۱	۴	۳	۲	۱	۴	۳	۲	۱		
																				تشکیل شوراهای کمیته‌های جشنواره	
																					تدوین طرح اولیه هفتمین جشنواره ملی رویش
																					دریافت نظرات اتاق فکر و شورای مشورتی
																					تدوین شاخص‌های میزبانی و مکاتبه با دانشگاه‌ها
																					ارسال فراخوان مسابقه طراحی پوستر جشنواره
																					تهیه دستورالعمل هفتمین جشنواره
																					دریافت نظرات دانشگاه‌ها و جمع‌بندی نهایی
																					ابلاغ دستورالعمل برگزاری هفتمین جشنواره ملی رویش و جشنواره‌های رویش دانشگاهی
																					تعیین دبیر جشنواره ملی رویش
																					برگزاری جشنواره‌های رویش دانشگاهی
																					جذب حامیان هفتمین جشنواره ملی رویش
																					برگزاری نشست دبیران شورای هماهنگی کانون‌ها
																					رونمایی از سامانه و پایگاه اطلاع‌رسانی
																					نشست خبری (اول) جشنواره و رونمایی از پوستر
																					جمع‌بندی گزارش جشنواره‌های رویش دانشگاهی
																					ارسال فراخوان ملی
																					دریافت آثار شرکت‌کنندگان در جشنواره
																					تولید مولتی مدیای جشنواره ملی رویش
																					برگزاری نشست خبری (دوم)
																					برگزاری جشنواره ملی رویش
																					تدوین و چاپ کتاب آثار برگزیده جشنواره
																					تهیه گزارش تفصیلی
																					برگزاری جلسات آسیب‌شناسی جشنواره هفتم

پیوست ۴- بخش‌های مختلف مربوط به آثار دستاوردهای فردی و گروهی

ردیف	بخش	رشته	
۱	فردی	هنرهای تجسمی	
۲		صنایع دستی	
۳		ادبی	شعر (کلاسیک، نو)، نثر ادبی، ترانه، داستان کوتاه
		عکس	عکس
		نمایشنامه نویسی	نمایشنامه نویسی
		فیلم نامه نویسی	فیلم نامه نویسی
	موسیقی	تک نوازی سازهای ایرانی، جهانی و آواز	
۴	تئاتر	صحنه - خیابانی - آیینی و عاشورایی	
۵	گروهی	موسیقی	موسیقی مذهبی و آیینی (تواشیح، موسیقی عاشورایی و ...) - سرودهای انقلابی و آواز گروهی (گروه کر) - موسیقی نواحی (مقامی و محلی) - موسیقی سنتی، اصیل - موسیقی کلاسیک و مردمی
۶		فیلم	کوتاه - مستند - پویانمایی

پیوست ۵- خلاصه دستورالعمل جشنواره رویش

جشنواره کانون‌های فرهنگی، هنری، دینی و اجتماعی، «رویش» یکی از مهم‌ترین جشنواره‌های فرهنگی در دانشگاه‌ها و موسسات آموزش عالی کشور است که در دو سطح دانشگاهی و ملی برگزار می‌شود.

تفاوت‌های این دوره نسبت به ادوار قبل:

- استقرار دبیرخانه دائم جشنواره رویش
- افزودن بخش رقابت آثار فردی و گروهی
- افزایش بخش غیررقابتی و کاستن از بخش‌های رقابتی
- امکان حضور فعال دانشگاه‌های ستادی و غیر انتفاعی‌ها
- گسترش موضوعات کانون‌ها از ۲۱ موضوع به ۳۲ موضوع
- اخذ نظرات کارشناسان ستادی و تعدادی از دانشگاه‌ها در مراحل مختلف تدوین طرح
- دقت بیشتر در تعیین شاخص‌های ارزیابی
- افزودن حمایت و جوایز معنوی و غیر مادی به منظور معرفی بیشتر و بهتر کانون‌های فرهنگی برگزیده
- اصلاح روند انتخاب غرفه برگزیده
- رعایت عدالت در امر داوری گروه‌بندی دانشگاه‌ها
- تدوین دستورالعمل جامع جشنواره
- حضور چهره‌های موفق ادوار کانون‌ها
- توجه به مقوله کارآفرینی فرهنگی

دبیرخانه دائم جشنواره رویش: دبیرخانه دائم جشنواره رویش در محل اداره کانون‌های فرهنگی، هنری، دینی و اجتماعی وزارت علوم مستقر می‌باشد و با هدف برنامه‌ریزی و نظارت مستمر بر جشنواره‌های دانشگاهی و ملی رویش فعالیت می‌نماید.

جشنواره رویش دانشگاهی: مرحله مقدماتی جشنواره ملی رویش می‌باشد که توسط دانشگاه‌ها و مراکز آموزش عالی سراسر کشور (شامل دانشگاه‌های دولتی، ستادی و غیر انتفاعی) برگزار می‌گردد. زمان پیشنهادی برگزاری جشنواره رویش دانشگاهی آبان تا پایان آذر ماه ۱۳۹۷ می‌باشد. در این دوره از جشنواره رویش دانشگاهی شامل حوزه‌های فردی، گروهی و کانونی در دو بخش رقابتی و غیر رقابتی می‌باشد.

بخش رقابتی:

- کانون برگزیده دانشگاه: (براساس شاخص‌های عمومی اعلام شده)
- آثار و دستاوردهای فردی و گروهی (مطابق جدول شماره ۴)
- ایده‌ها و طرح‌های برگزیده کانون‌ها؛ شامل طرح‌ها و ایده‌ها (اجرا شده و اجرا نشده)

بخش غیر رقابتی:

- معرفی چهره‌های موفق کانونی
- برگزاری نمایشگاه ویژه دستاوردهای کانون‌ها (توانمندی‌های کانون‌ها)
- کارگاه‌ها و دوره‌های آموزشی
- نشست‌ها و کمیسیون‌ها

توضیح:

- معاونت فرهنگی و اجتماعی وزارت عتف (طبق شرایط مندرج در دستورالعمل) از برگزاری جشنواره‌های رویش دانشگاهی حمایت می‌نماید.
- برگزیدگان بخش رقابتی جشنواره‌های دانشگاهی امکان حضور در بخش رقابتی جشنواره ملی را دارند.
- شایسته است سازمان مرکزی دانشگاه‌های ستادی به صورت متمرکز نسبت به برگزاری جشنواره رویش دانشگاهی اقدام نمایند.
- جشنواره ملی رویش نیز همچون جشنواره دانشگاهی دارای بخش رقابتی و غیر رقابتی است.

جشنواره ملی رویش: زمان پیشنهادی برگزاری جشنواره ملی رویش دانشگاهی اسفندماه ۹۷ می باشد. و شامل بخش‌های رقابتی و غیررقابتی است.

بخش رقابتی:

- ۱- آثار و دستاوردهای فردی و گروهی (مطابق با پیوست ۴)
- ۲- انتخاب کانون برگزیده در ۳۲ موضوع فعالیت کانون‌ها (مطابق پیوست ۱ و ۲) و بر اساس شاخص‌های ذکر شده
- ۳- انتخاب دانشگاه برگزیده: در مجموع انتخاب ۵ دانشگاه برگزیده (بر اساس شاخص‌های مدون) از میان گروه‌های ۱ و ۲ و ۳ و دانشگاه‌های ستادی و غیرانتفاعی
- ۴- انتخاب غرفه برگزیده: بر اساس رای کارشناسان و دبیران شورای هماهنگی دانشگاه‌ها و بر اساس شاخص‌های عمومی ذکر شده در دستورالعمل انتخاب می‌شوند.
- ۵- تقدیر از کانون‌های برگزیده دانشگاه‌ها (که در مرحله رویش دانشگاهی توسط دانشگاه‌ها انتخاب و معرفی شده‌اند)
- ۶- ایده و طرح‌های برگزیده کانونی (بخش ویژه) که توسط هیئت داوران معرفی شده و مورد تقدیر قرار خواهند گرفت.

بخش غیر رقابتی:

- ۱- تقدیر از کارشناسان کانون‌ها: اعطای لوح سپاس و معرفی کارشناسان فعال برای دوره‌های آموزشی پیشرفته و سایر برنامه‌ها
- ۲- تقدیر از دبیران شورای هماهنگی کانون‌ها: اعطای لوح سپاس و معرفی دبیران شورای هماهنگی فعال برای دوره‌های آموزشی پیشرفته و سایر برنامه‌ها
- ۳- تقدیر از دانشگاه‌های شرکت کننده در جشنواره
- ۴- بخش نمایشگاهی: نمایشگاه غرفه‌های دانشگاهی، آثار موضوعی، غرفه اکران، حامیان و سازمان‌ها، بین الملل، معرفی چهره‌های موفق کانونی، غرفه کارآفرینی و...
- ۵- کارگاه‌های آموزشی، کمیسیون‌ها و نشست‌های تخصصی هم‌زمان با برگزاری جشنواره به صورت مستمر برگزار می‌شود.

توضیحات:

به منظور رعایت عدالت در امر داوری، دانشگاه‌ها بر اساس ۳ شاخص کلی دانشگاه مادر، مرکز استان بودن و نتایج طرح پژوهشی رتبه‌بندی معاونت آموزشی وزارت علوم، در سه گروه با هم به رقابت می‌پردازند. برگزیدگان دانشگاه‌های ستادی در سطح ۲، برگزیدگان دانشگاه‌های غیرانتفاعی در سطح ۲ و برگزیدگان موسسات غیر انتفاعی در سطح ۳ به رقابت می‌پردازند.

- ملاک حضور در جشنواره رویش (دانشگاهی و ملی) عضویت در کانون‌های فرهنگی، هنری، دینی و اجتماعی می‌باشد.
- زمان برگزاری جشنواره ملی رویش، نیمه اول اسفند ۹۷ پیش بینی می‌شود.
- در این دوره علاوه بر جوایز مادی، برگزیدگان از جوایز معنوی (نظیر حضور گروه‌ها و آثار در برنامه‌های ملی و بین‌المللی) نیز برخوردار خواهند شد.
- در صورت بروز تغییرات در دستورالعمل مراتب به صورت رسمی و از طریق سامانه‌های ارتباطی اعلام خواهد شد.



وزارت علوم، تحقیقات و فناوری

معاونت فرهنگی و اجتماعی

اداره کل فرهنگی و اجتماعی

و اینک در طلیعه بیستمین سال تاسیس کانون‌های فرهنگی، هنری، دینی و اجتماعی، شاهد رویدادی بزرگ در عرصه فرهنگی آموزش عالی خواهیم بود. هفتمین جشنواره ملی رویش با رویکردی نوین و با نگاهی آسیب‌شناسانه به ادوار گذشته برنامه‌ریزی شده است. در این دوره با ترسیم چشم‌اندازی امیدبخش، تلاش می‌شود تا پویایی و نشاط این مجموعه‌های دانشجویی و اثربخشی بیشتر کانون‌های فرهنگی در سطح دانشگاه و جامعه، تحقق یابد.


نشانی دبیرخانه دائمی:


تهران، شهرک قدس، میدان صنعت، بلوار خوردین، خیابان
هرمزان، نبش پیروزان جنوبی، وزارت علوم، تحقیقات و فناوری،


طبقه ۵، اداره کل فرهنگی و اجتماعی، اتاق ۵۰۴

شماره تماس: ۸۲۲۳۳۲۸۰ - ۸۲۲۳۳۲۶۲

www.rooyeshfest.ir

 kanounha@msrt.ir

 [@kanounha](https://www.instagram.com/kanounha)

 [@kanounha](https://twitter.com/kanounha)